

**GUIDE ÉTUDIANT**

édition 2024-2025



**LICENCE**

**Géographie et Aménagement**



Institut de géographie  
et d'aménagement – IGARUN  
Pôle Humanités

**Nantes Université**

[igarun.univ-nantes.fr](http://igarun.univ-nantes.fr)

## **Directrice de l'IGARUN**

Françoise DEBAINE

Bureau 901

02 53 48 75 10

[francoise.debaine@univ-nantes.fr](mailto:francoise.debaine@univ-nantes.fr)

## **Directrice adjointe**

Sophie VERNICOS

Bureau 920

02 53 48 75 65

[sophie.vernicos@univ-nantes.fr](mailto:sophie.vernicos@univ-nantes.fr)

## **Secrétaire Générale**

Magalie ROUILLARD

Bureau 930

02 53 48 75 20

[magalie.rouillard@univ-nantes.fr](mailto:magalie.rouillard@univ-nantes.fr)

## **Secrétaire IGARUN**

Christelle DESMONTILS

Bureau 931

02 53 48 75 12

[christelle.desmontils@univ-nantes.fr](mailto:christelle.desmontils@univ-nantes.fr)

## **Secrétariat Licence**

Hannah LE PENNEC

Bureau 902

02 53 48 75 00

[hannah.lepennec@univ-nantes.fr](mailto:hannah.lepennec@univ-nantes.fr)

## **Responsables de la Licence**

Michel DESSE (licence 1)

Bureau 974

02 53 48 76 68

[michel.desse@univ-nantes.fr](mailto:michel.desse@univ-nantes.fr)

Patrick POTTIER (licence 2)

Bureau 955

02 53 48 76 60

[patrick.pottier@univ-nantes.fr](mailto:patrick.pottier@univ-nantes.fr)

Agnès BALTZER (licence 3)

Bureau 953

02 53 48 76 53

[agnes.baltzer@univ-nantes.fr](mailto:agnes.baltzer@univ-nantes.fr)

### **En couverture :**

Vues aériennes du Campus Tertre en 1952 et 2020

Crédits photos : IGN, Géoportail

### **Conception et mise en page :**

Simon CHARRIER

[simon.charrier@univ-nantes.fr](mailto:simon.charrier@univ-nantes.fr)

*Ce document est un document non contractuel imprimé en septembre 2024. Toutes les modifications éventuelles apportées ultérieurement vous seront communiquées soit lors de la réunion de rentrée obligatoire pour tous les étudiants soit par voie d'affichage. Elles peuvent également vous être communiquées via votre boîte mail étudiante.*

*Elles seront alors considérées comme remplaçant celles incluses dans ce guide.*

*Retrouvez ce guide sur le site web de l'IGARUN :*

<https://igarun.univ-nantes.fr/les-formations/licence/>

# Bienvenue à l'Institut de géographie et d'aménagement de Nantes Université !

Que vous soyez en Licence ou en Master, l'équipe pédagogique ainsi que les personnels administratif et technique que vous allez découvrir et côtoyer sont très heureux de vous accueillir à l'Institut de Géographie et d'Aménagement de Nantes Université.

Vous avez choisi la Géographie et l'aménagement et vous allez en découvrir la diversité au cours de votre formation. Celle-ci a été construite pour que vous puissiez acquérir les connaissances fondamentales de cette discipline et les méthodologies qui lui sont propres. Vous allez progresser, approfondir vos connaissances et compétences, développer d'année en année une attirance particulière pour certaines thématiques et aller vers une spécialisation plus affirmée qui vous préparera à l'éventail des débouchés professionnels propres à la discipline.

Soyez acteurs de votre parcours. Si vous êtes en L1, ne vous laissez pas surprendre par le planning de l'année qui est bien différent de celui que vous connaissiez au lycée. Soyez à l'écoute des enseignants-chercheurs qui peuvent vous aider à surmonter les difficultés que vous pourrez rencontrer. Une offre de tutorat est mise en place en L1 et en L2, n'hésitez pas à vous y inscrire. Un coup de pouce est parfois nécessaire pour franchir certaines étapes.

L'IGARUN est une unité d'enseignement supérieur mais aussi de recherche, et tous les enseignants sont également chercheurs. Il abrite deux laboratoires de recherche sous la tutelle de l'Université et du CNRS (Unités Mixtes de Recherche) : LETG (Littoral, Environnement, Télé-détection et Géomatique) et ESO (Espaces et Sociétés). Ces laboratoires tissent des liens étroits avec le monde professionnel au niveau régional mais aussi national et international. L'IGARUN est donc un cadre propice aux échanges, soyez curieux et nous répondrons toujours avec enthousiasme à vos sollicitations.

L'IGARUN n'abrite pas de salles de cours hormis les deux salles IMAR dédiées aux enseignements méthodologiques dans lesquelles vous serez formés notamment à la cartographie thématique et statistique, la cartographie d'édition, les systèmes d'information géographique, le traitement des enquêtes, la photo-interprétation, la télédétection. Vous pourrez également tirer profit de la géothèque, bibliothèque dédiée aux ouvrages de géographie et à la consultation des cartes.

L'IGARUN, est l'une des 5 composantes du Pôle Humanités de Nantes Université regroupant les UFR d'Histoire, Histoire de l'art et Archéologie, de Psychologie, Lettres et Langues et Langues et Cultures Etrangères (FLCE) installées sur le campus Tertre, mais entretient aussi des liens au travers des formations ou des programmes de recherche avec d'autres disciplines de l'UFR Sciences et Techniques ou Sociologie par exemple. Enfin, n'hésitez pas à profiter des services offerts par Nantes Université et conçus pour vous : sociaux, médicaux, culturels, sportifs, aide à l'insertion professionnelle ou à la création d'entreprise/association, aide à la mobilité internationale, services de la Bibliothèque Universitaire.

Conservez ce livret durant votre cycle d'étude, vous y trouverez les références utiles et un certain nombre de réponses à vos questions sur l'organisation de l'année, les résumés des cours et TD, les modalités de contrôle des connaissances et des compétences, les règles générales concernant les absences ainsi que la liste des enseignants-chercheurs avec leurs domaines de recherche. N'hésitez pas non plus à consulter régulièrement le site web de l'IGARUN.

Nous vous souhaitons une pleine réussite dans votre formation au sein de l'IGARUN et plus largement un plein épanouissement dans votre vie universitaire.

*Françoise Debaine, Directrice de l'IGARUN*



# Sommaire

|           |  |    |
|-----------|--|----|
| <b>7</b>  | <b>Présentation de l'IGARUN</b>  |    |
|           | L'équipe des enseignants-chercheurs  | 8  |
|           | Les équipes de recherche CNRS  | 11 |
|           | La géothèque-cartothèque « André Vigarié »   | 12 |
|           | Les salles informatiques (IMAR)  | 13 |
|           | L'offre de formation de l'IGARUN   | 14 |
| <b>15</b> | <b>Objectifs et organisation de la Licence</b>   |    |
|           | Calendrier universitaire 2024-2025   | 16 |
|           | La Licence Géographie et Aménagement   | 18 |
|           | Règlement général des modalités de contrôle des connaissances et des compétences du cycle Licence (RG3C L) | 20 |
|           | Charte anti-plagiat  | 22 |
| <b>23</b> | <b>Le programme de la Licence 1</b>  |    |
| <b>33</b> | <b>Le programme de la Licence 2</b>  |    |
| <b>47</b> | <b>Le programme de la Licence 3</b>  |    |
| <b>61</b> | <b>Vie étudiante - Informations générales</b>  |    |
|           | Étudier à l'étranger : les échanges ERASMUS et CREPUQ  | 62 |
|           | Faire un stage volontaire  | 64 |
|           | Les structures relais de Nantes Université   | 65 |
|           | Le PIX   | 67 |
|           | Le SUAPS   | 68 |



# Présentation de l'IGARUN

## L'équipe des enseignants-chercheurs

### Nom, prénom, statut<sup>1</sup> et contact

### Spécialités

**ALLES Christèle** (PRAG)  
02 53 48 75 40 - Bureau 906  
[christele.alles@univ-nantes.fr](mailto:christele.alles@univ-nantes.fr)

*Géographie politique, géographie sociale, accès à l'eau potable et à l'assainissement, Maghreb et Moyen-Orient, France*

**BALTZER Agnès** (PU)  
02 53 48 76 53 - Bureau 953  
[agnes.baltzer@univ-nantes.fr](mailto:agnes.baltzer@univ-nantes.fr)

*Géographie physique – spécialité littoral marin et cartographie*

**CHADENAS Céline** (PU)  
02 53 48 76 69 - Bureau 956  
[celine.chadenas@univ-nantes.fr](mailto:celine.chadenas@univ-nantes.fr)

*Géographie du littoral, protection de la nature et cartographie*

En congé  
recherche  
(2024-2025)

**CHAUDET Béatrice** (MC)  
02 53 48 75 58 - Bureau 923  
[beatrice.chaudet@univ-nantes.fr](mailto:beatrice.chaudet@univ-nantes.fr)

*Urbanisme et santé, acteurs/outils de l'aménagement, trajectoire résidentielle, habitat inclusif, environnement résidentiel, mobilité quotidienne et marchabilité, participation habitante*

**CHAUVEAU Étienne** (MC)  
02 53 48 76 66 - Bureau 962  
[etienne.chauveau@univ-nantes.fr](mailto:etienne.chauveau@univ-nantes.fr)

*Hydrologie, gestion de l'eau (France, Europe, pays en développement), développement durable*

**COMENTALE Bruno** (MC)  
02 53 48 76 67 - Bureau 973  
[bruno.comentale@univ-nantes.fr](mailto:bruno.comentale@univ-nantes.fr)

*Géomorphologie, géo-archéologie atlantique et méditerranéenne, risques sismiques et tectoniques*

**DEBAINE Françoise** (MC)  
02 53 48 76 63 - Bureau 959  
[francoise.debaine@univ-nantes.fr](mailto:francoise.debaine@univ-nantes.fr)

*Biogéographie, géomatique, télédétection*

**DESSE Michel** (PU)  
02 53 48 76 68 - Bureau 974  
[michel.desse@univ-nantes.fr](mailto:michel.desse@univ-nantes.fr)

*Géographie humaine des littoraux, gestion et aménagements des littoraux, géographie du tourisme, géographie et développement, insularité*

**FATTAL Paul** (PU)  
02 53 48 76 64 - Bureau 960  
[paul.fattal@univ-nantes.fr](mailto:paul.fattal@univ-nantes.fr)

*Risques, pollutions, environnement, géomorphologie littorale*

**FRITSCH Bernard** (PU)  
02 53 48 75 63 - Bureau 911  
[bernard.fritsch@univ-nantes.fr](mailto:bernard.fritsch@univ-nantes.fr)

*Transports urbains et interurbains, équipements publics, développement territorial, organisation de l'espace, analyse quantitative spatiale, nuisances environnementales*

**GARAT Isabelle** (MC)  
02 53 48 75 60 - Bureau 919  
[isabelle.garat@univ-nantes.fr](mailto:isabelle.garat@univ-nantes.fr)

*Géographie urbaine et sociale, socio-démographie et pratiques urbaines, politiques du logement ou culturelles*

**GRENIER Christophe** (MC)  
02 53 48 76 62 - Bureau 958  
[christophe.grenier@univ-nantes.fr](mailto:christophe.grenier@univ-nantes.fr)

*Conservation de la nature, mondialisation, insularité, tourisme, Amérique latine*

1 PU : Professeur des Universités ; MC : Maître de Conférences ; PRAG : Professeur Agrégé du second degré affecté dans l'enseignement supérieur.



**GUINEBERTEAU Thierry** (MC)  
02 53 48 76 73 - Bureau 978  
[thierry.guineberteau@univ-nantes.fr](mailto:thierry.guineberteau@univ-nantes.fr)

*Aménagement, géographie du littoral*

**GUIU Claire** (MC)  
02 53 48 75 61 - Bureau 921  
[claire.guiu@univ-nantes.fr](mailto:claire.guiu@univ-nantes.fr)

*Géographie sociale et culturelle, patrimoines, identités, développement local, territoires de projet, sons*

**JOUSSEAUME Valérie** (MC)  
02 53 48 75 62 - Bureau 922  
[valerie.jousseaume@univ-nantes.fr](mailto:valerie.jousseaume@univ-nantes.fr)

*Géographie rurale non-agricole, aménagement des territoires ruraux, bourgs et petites villes, centralités, emploi, commerce.*

**MAANAN Mohamed** (MC)  
02 53 48 76 57 - Bureau 952  
[mohamed.maanan@univ-nantes.fr](mailto:mohamed.maanan@univ-nantes.fr)

*Géographie littorale, environnement, géomatique*

**MADORÉ François** (PU)  
02 53 48 75 51 - Bureau 916  
[francois.madore@univ-nantes.fr](mailto:francois.madore@univ-nantes.fr)

*Géographie urbaine, habitat, logement*

**MARGETIC Christine** (PU)  
02 53 48 75 56 - Bureau 909  
[christine.margetic@univ-nantes.fr](mailto:christine.margetic@univ-nantes.fr)

*Géographie agricole et géographie agro-alimentaire, Europe du Nord-Ouest*

**POCCARD-LECLERCQ Isabelle** (MC)  
02 53 48 76 59 - Bureau 954  
[isabelle.poccard-leclercq@univ-nantes.fr](mailto:isabelle.poccard-leclercq@univ-nantes.fr)

*Variabilités climatiques, changements climatiques, pollutions atmosphériques, impacts sur l'environnement.*

**POTTIER Patrick** (MC)  
02 53 48 76 60 - Bureau 955  
[patrick.pottier@univ-nantes.fr](mailto:patrick.pottier@univ-nantes.fr)

*Cartographie, géomatique/SIG, géographie des espaces urbains littoraux, géographie tropicale*

**RAIMBAULT Nicolas** (MC)  
02 53 48 75 64 - Bureau 918  
[nicolas.raimbault@univ-nantes.fr](mailto:nicolas.raimbault@univ-nantes.fr)

*Géographie urbaine, géographie économique, aménagement urbain*

**RIVIÈRE Jean** (MC)  
02 53 48 75 67 - Bureau 908  
[jean.riviere@univ-nantes.fr](mailto:jean.riviere@univ-nantes.fr)

*Géographie des inégalités sociales et des rapports de pouvoir, comportements électoraux*

**ROBIN Marc** (PU)  
02 53 48 76 65 - Bureau 961  
[marc.robin@univ-nantes.fr](mailto:marc.robin@univ-nantes.fr)

*Géographie du littoral, télédétection, géomatique, risques*

**ROLLO Nicolas** (MC)  
02 53 48 76 61 - Bureau 957  
[nicolas.rollo@univ-nantes.fr](mailto:nicolas.rollo@univ-nantes.fr)

*Géographie de l'eau, géomatique*

**RUFIN-SOLER Caroline** (MC)  
Bureau 976  
[caroline.rufin-soler@univ-nantes.fr](mailto:caroline.rufin-soler@univ-nantes.fr)

*Risques littoraux, exposition des populations, stratégies d'adaptation, démarches participatives, espaces naturels*

**TROUILLET Brice** (PU)  
02 53 48 76 62 - Bureau 977  
[brice.trouillet@univ-nantes.fr](mailto:brice.trouillet@univ-nantes.fr)

*Géographie de la mer, activités humaines en mer, gestion de l'espace marin, géomatique*

**VERNICOS Sophie** (MC)  
02 53 48 75 65 - Bureau 920  
[sophie.vernicos@univ-nantes.fr](mailto:sophie.vernicos@univ-nantes.fr)

*Géographie des religions, religions et sociétés, analyse spatiale et cartographie, Roumanie, Europe de l'Est*

En disponibilité  
(2023-2025)

À ces enseignants titulaires s'ajoutent chaque année des doctorants, des vacataires chargés d'enseignement, des Attachés Temporaires d'Enseignement et de Recherche (ATER), des personnels universitaires et des MAST (maîtres de conférences associés) chargés de cours dont :

**KASSOUS Olivier** (MAST)

Bureau 978 (1<sup>er</sup> étage)

[olivier.kassous@univ-nantes.fr](mailto:olivier.kassous@univ-nantes.fr)

**PEDRON Gunevel** (MAST)

Bureau 905 (RDC)

[gunevel.pedron@univ-nantes.fr](mailto:gunevel.pedron@univ-nantes.fr)

**DROUAUD Florian** (ATER)

[florian.drouaud@univ-nantes.fr](mailto:florian.drouaud@univ-nantes.fr)

**ECAULT-BELLEC Aurore** (ATER)

[aurore.ecault-bellec@univ-nantes.fr](mailto:aurore.ecault-bellec@univ-nantes.fr)

**QUINIO Louise** (ATER)

[louise.quinio@univ-nantes.fr](mailto:louise.quinio@univ-nantes.fr)

**ESO Nantes**  
**UMR 6590 ESO -**  
**« Espaces et Sociétés »**

Directeur : François MADORÉ

<https://eso.cnrs.fr>

ESO Nantes est le pôle nantais de l'Unité mixte de recherche (UMR) 6590 Espaces et Sociétés (ESO). Les autres sites de l'UMR sont Angers, Caen, Le Mans et Rennes. L'objectif scientifique d'ESO est de contribuer à la compréhension de la dimension spatiale des sociétés. Les trois axes de recherche de l'UMR ESO portent sur :

1. les dynamiques sociales et spatiales : les sociétés humaines et leurs relations à l'espace dans les villes et les campagnes ;
2. les parcours de vie et expériences des espaces : les personnes ou les groupes sociaux, leurs pratiques des espaces et leurs représentations ;
3. l'action publique : les territoires, leur construction politique et leur gestion.

Ces deux équipes associées au CNRS accueillent dans le cadre de leurs programmes de recherche des enseignants-chercheurs, des doctorants mais aussi des ingénieurs et des chercheurs :

**ESO**

**BAHERS Jean-Baptiste** - Bureau 910  
[jean-baptiste.bahers@univ-nantes.fr](mailto:jean-baptiste.bahers@univ-nantes.fr)

**LAMBERTS Christine** - Bureau 917  
[christine.lamberts@univ-nantes.fr](mailto:christine.lamberts@univ-nantes.fr)

**LORET Stéphane** - Bureau 914  
[stephane.loret@univ-nantes.fr](mailto:stephane.loret@univ-nantes.fr)

**MOLINA Géraldine** - Bureau 907  
[geraldine.molina@univ-nantes.fr](mailto:geraldine.molina@univ-nantes.fr)

**Les équipes de recherche CNRS**

**LETG (site de Nantes)**  
**UMR 6554 LETG - « Littoral,**  
**environnement, télédétection,**  
**géomatique »**

Directeur : Mohamed MAANAN

<https://letg.cnrs.fr>

LETG (site de Nantes) est le pôle nantais de l'UMR 6554 LETG (Littoral, Environnement, Télédétection, Géomatique) dirigée par **Brice TROUILLET**. Les autres sites de l'UMR sont Brest et Rennes. Ce laboratoire travaille sur les interactions nature-société à l'interface terre-mer en combinant des approches de géographie humaine et physique, déclinées à travers deux thématiques :

1. la première s'intéresse aux changements d'usages, aux conflits et aux mutations territoriales ;
2. la seconde cherche à faire la part des forçages environnementaux et anthropiques sur la dynamique des milieux sensibles.

Les espaces analysés se localisent sur les espaces littoraux et maritimes du monde.

**LETG**

**BLANC Davien** - Bureau 982  
[davien.blanc@univ-nantes.fr](mailto:davien.blanc@univ-nantes.fr)

**DECAULNE Armelle** - Bureau 985  
[armelle.decaulne@univ-nantes.fr](mailto:armelle.decaulne@univ-nantes.fr)

**FUNATSU Beatriz** - Bureau 987  
[beatriz.funatsu@univ-nantes.fr](mailto:beatriz.funatsu@univ-nantes.fr)

**GODET Laurent** - Bureau 986  
[laurent.godet@univ-nantes.fr](mailto:laurent.godet@univ-nantes.fr)

**PIERSON Julie** - Bureau 988  
[julie.pierson@univ-nantes.fr](mailto:julie.pierson@univ-nantes.fr)

**POURINET Laurent** - Bureau 988  
[laurent.pourinet@univ-nantes.fr](mailto:laurent.pourinet@univ-nantes.fr)

**ROBERT Élodie** - Bureau 984  
[elodie.robert@univ-nantes.fr](mailto:elodie.robert@univ-nantes.fr)

## La géothèque-cartothèque « André Vigarié »

### Présentation

La Géothèque est le centre de ressources documentaires et numériques de l'IGARUN, complément de la Bibliothèque Universitaire (BU).

La Géothèque réunit plusieurs fonds spécialisés :

- le fonds de l'Institut de Géographie et d'Aménagement régional de Nantes Université (IGARUN) ;
- le fonds du laboratoire ESO-Nantes (Espaces et sociétés), UMR 6590 ;
- le fonds du laboratoire LETG (UMR 6554-CNRS) ;
- une cartothèque, groupant cartes topographiques, géologiques à différentes échelles.

Tous les documents de la Géothèque de l'IGARUN, sont référencés sur Nantilus le portail documentaire en ligne de la Bibliothèque Universitaire de Nantes. 10 postes informatiques et un scanner A3 sont également à disposition pour la recherche sur internet.

### Horaires d'ouverture

La géothèque est ouverte :

- du lundi au jeudi de 9h à 12 h et de 13h30 à 17h ;
- le vendredi de 9h à 12h.

### Conditions d'accès

Les fonds s'adressent aux étudiants et lecteurs autorisés, aux étudiants préparant les concours, aux enseignants-chercheurs.

Pour les étudiants de licence 1, 2 et 3, la consultation se fait uniquement sur place.

### Exceptions :

- le prêt de cartes est autorisé pour les étudiants de licence 3 ;
- les documents du fonds ESO-Nantes sont uniquement consultables sur place ;
- les autres documents peuvent être empruntés par les étudiants de master et de doctorat (3 documents pour 2 semaines) ;
- un chèque de caution de 45 euros est demandé au premier emprunt.

**Yveline GUILLOU**

02 53 48 75 18

[yveline.guillou@univ-nantes.fr](mailto:yveline.guillou@univ-nantes.fr)

## Les salles informatiques (IMAR)

### Ressources informatiques

- Deux salles informatisées et climatisées de 25 postes informatiques chacune ;
- équipements de vidéo-projection pour l'enseignement ;
- 10 ordinateurs HP tout-en-un (écran intégré) dont un avec un scanner à plat A3 supplémentaires sont à disposition à la Géothèque pour la recherche sur internet, 6 bornes WIFI couvrent le bâtiment (univ-nantes et Edu-ream).

### Configuration matérielle des postes

- Écrans 24 pouces
- Modèle : Dell Precision 3460 desktop
- Processeur : Intel(R) Core(TM) i7-14700
- Mémoire vive : DDR5 SODIMM 16 Go
- Carte graphique : NVidia T400 (4 Go de mémoire vive dédiée)
- Disque dur : NVMe 512 Go

### Configuration logiciels

Système Windows 10 pro 22H2

#### *Logiciels Pro*

Adobe CS5 ou Adobe CC, Definiens Developer, Erdas Imagine 2010, ArcGIS 10.8.2, ENVI, Microsoft Office 2021, Microsoft Visual C++, eCognition Developer, Sphinx iQ3.

#### *Logiciels libres*

7zip, Python 3, Gephi, LibreOffice, Google Earth, Gimp, Inkscape, IGNmap 2, PostgreSQL, PostGIS Bundle, PgAdmin4, IRaMuTeQ, RStudio, Sonal, VLC, Qgis, R, Firefox, Philcarto, Libre Office, PDF Creator, Express Scribe, Geosetter, MapBasic, ESA SNAP.

### Web services universitaires

Messagerie, Madoc, Wifi, Emploi du temps, Forum et Sécurité informatique.

Une seule adresse :

<http://wiki.univ-nantes.fr>

### Horaires d'ouverture

Du lundi au jeudi de 8h à 18h30 et le vendredi de 8h à 17h (sous réserve de modifications). L'accès est libre en dehors des heures de cours.

**Fermeture pendant les vacances scolaires.**

### Consignes de bonne tenue en salle

Respecter le silence et le calme.  
Il est interdit de manger et de consommer des boissons.

Pour toutes demandes informatiques :  
<https://numat.tertre.univ-nantes.fr/>

## L'offre de formation de l'IGARUN (hors formation continue)

### La Licence proposée à l'IGARUN

**Licence générale**  
Géographie et Aménagement

### Les 2 Masters proposés à l'IGARUN

**Mention GAED**  
Géographie, Aménagement Environnement,  
Développement

*3 parcours possibles*

- Géomatique, Environnement  
et Risques côtiers (GER)
- Aménagement du Littoral et de la Mer (ALM)
- Aménagement et Gouvernance  
des Territoires (AGT)

**Mention UA**  
Urbanisme et Aménagement

*parcours*

*Villes et Territoires : politiques  
et pratiques de l'urbanisme (VT)*

# Objectifs et organisation de la Licence

## Calendrier universitaire 2024-2025

|                                |   |   |
|--------------------------------|---|---|
| <b>Septembre 2024</b>          | <i>mardi 10 sept.</i>                         | Réunions de rentrée   |
|                                | <i>lundi 16 sept.</i>                         | <b>Début des cours du 1<sup>er</sup> semestre</b>   |
| <b>Octobre - Novembre 2024</b> | <i>du 26 oct. au 3 nov.</i>                   | Interruption des cours - <b>Vacances de la Toussaint</b>  |
| <b>Décembre 2024</b>           | <i>vendredi 13 déc.</i>                       | Fin des cours du 1 <sup>er</sup> semestre   |
|                                | <i>du 16 au 20 déc.</i>                       | Rattrapage de cours, révisions  |
|                                | <i>du 21 déc. au 5 janv.</i>                  | Interruption des cours - <b>Vacances de Noël</b>  |
| <b>Janvier 2025</b>            | <i>du 6 au 18 janv.</i>                       | <b>Examens du 1<sup>er</sup> semestre (samedi compris)</b>  |
|                                | <i>lundi 20 janv.</i>                         | <b>Début des cours du 2<sup>nd</sup> semestre</b>   |
| <b>Février 2025</b>            | <i>du 15 au 23 février</i>                    | Interruption des cours - <b>Vacances d'hiver</b>  |
| <b>Avril 2025</b>              | <i>du 5 au 21 avril</i>                       | Interruption des cours - <b>Vacances de printemps</b>   |
| <b>Mai 2025</b>                | <i>2 mai</i>                                  | Fin des cours du 2 <sup>nd</sup> semestre   |
|                                | <i>du 28 avril au 2 mai</i>                   | Révisions   |
|                                | <i>du 5 au 21 mai</i>                         | <b>Examens du 2<sup>nd</sup> semestre (samedi compris)</b>  |
|                                | <i>22 mai au 3 juin</i><br><i>5 et 6 juin</i> | Oraux, corrections, délibérations<br><b>Affichage des résultats de la 1<sup>ère</sup> session</b>               |
| <b>Juin - Juillet 2025</b>     | <i>du 16 juin au 3 juil.</i>                  | <b>Examens (2<sup>nd</sup>e session)</b>  |
|                                | <i>4 au 10 juil.</i><br><i>10 et 11 juil.</i> | Oraux, corrections, délibérations<br><b>Date limite d'affichage des résultats de la 2<sup>nd</sup>e session</b> |

Pour toute information supplémentaire, se référer aux panneaux d'affichage situés dans le bâtiment de l'IGA-RUN ou au site web (<https://www.igarun.univ-nantes.fr>). Toutes les modifications et informations complémentaires seront affichées sur ces panneaux.



## Ma Licence à l'IGARUN

### 3/6/12, les chiffres clés de la licence

- La formation s'organise sur 3 années et 6 semestres, sachant que :
  - le titulaire d'une licence 2 peut bifurquer vers une licence professionnelle ;
  - des étudiants en réorientation, reprise ou poursuite d'études intègrent régulièrement cette licence au niveau L2 ou L3 (issus d'autres licences, de BTS ou IUT, de classes prépas, d'autres universités en France ou à l'étranger) via les validations d'acquis.
- Chaque semestre s'étale sur 12 semaines d'enseignement (10 semaines de « cours récurrents », 1 semaine « atelier de terrain » et 1 semaine de « rattrapage des cours »).
- À ces 12 semaines, s'ajoutent les périodes de pré-rentree, de travaux personnels (pouvant être en partie sur les vacances universitaires), de révisions, d'examens, voire de stage volontaire, autant d'éléments qui font pleinement partie de la formation de l'étudiant.

### Objectifs

- La Licence Géographie Aménagement assure la formation initiale, dans le domaine de la géographie, de l'aménagement et de l'environnement, des étudiants qui envisagent de valider, localement ou dans une autre université, un master de mention géographie-aménagement, ou urbanisme et aménagement, ou métiers de l'enseignement. Elle offre aussi après deux années, la possibilité de bifurquer vers des licences professionnelles.
- Maîtrisant les connaissances fondamentales en géographie, les étudiants intègrent les bases théoriques et les connaissances thématiques qui leur permettent d'intervenir ensuite notamment dans des projets d'aménagement et des diagnostics territoriaux.

### Mes outils numériques :

- Mon adresse électronique : [prenom.nom@etu.univ-nantes.fr](mailto:prenom.nom@etu.univ-nantes.fr)
- Mon espace d'information via MADOC (rubrique « Informations générales »)
- Mon intranet pour gérer mon année universitaire (calendrier des examens, relevés de notes, espace de stockage, bibliothèque...) : <https://intraetu.univ-nantes.fr>
- Mon emploi du temps accessible en ligne : <https://edt.univ-nantes.fr/igarun/>

# La Licence Géographie et Aménagement

| LICENCE 1 |    | Semestre  |  |   |
|-----------|----|---|--|---|
| LICENCE 1 | S1 | <b>Bloc disciplinaire</b><br>Milieux naturels et atelier de terrain<br>Géographie de la population et du peuplement | <b>Bloc transversal</b><br>Cartographie<br>Anglais ou espagnol   | <b>Bloc complémentaire</b><br>Ouvertures disciplinaires (2 au choix)<br>(Archéologie - Histoire - Sociologie)   |
|           | S2 | Lectures paysagères et atelier de terrain<br>Les mondialisations<br>Enjeux environnementaux                         | Enquêtes<br>Cartographie statistique<br>Anglais ou espagnol<br>Compétences numériques 1/2                                  | Ouvertures disciplinaires (1 au choix)<br>(Archéologie - Histoire - Sport)  |
| LICENCE 2 | S3 | Géographie sociale<br>Géomorphologie<br>Géopolitique  | Cartographie statistique<br>Atelier de terrain<br>Anglais ou espagnol  | Spécialisations disciplinaires (1 au choix)<br>(Habitat et urbanisme - Terre, océans et continents - Identités, altérité, territoires)<br>Ouvertures disciplinaires (1 au choix)<br>(Histoire du travail - Sport - Métiers de l'enseignement 1/4)   |
|           | S4 | Géographie régionale 1/2<br>Biogéographie et climatologie<br>Géographie de l'eau                                    | Photointerprétation<br>Atelier de terrain<br>Anglais ou espagnol<br>Professionnalisation 1/2<br>Compétences numériques 2/2 | Spécialisations disciplinaires (1 au choix)<br>(Tourisme - Patrimoines - Changements environnementaux et anthropocène)<br>Ouvertures disciplinaires (1 au choix)<br>(Histoire des genres - Sociologie - Métiers de l'enseignement 2/4)  |
| LICENCE 3 | S5 | Épistémologie<br>Dynamiques environnementales littorales<br>Géomatique et cartographie<br>Statistiques spatiales    | Professionnalisation 2/2<br>Anglais ou espagnol  | Spécialisations disciplinaires (1 au choix)<br>(Politiques urbaines et urbanisme - Espaces et sociétés des littoraux - Approches environnementales de la ville)<br>Ateliers de terrain et ateliers dirigés<br>Ouvertures bi-disciplinaires (1 au choix)<br>(Nouveaux mondes - Santé et territoires - Métiers de l'enseignement 3/4) |
|           | S6 | Aménagement des territoires<br>Géographie régionale 2/2<br>Télédétection<br>Approches qualitatives                  | Anglais ou espagnol  | Spécialisations disciplinaires (1 au choix)<br>(Enjeux agricoles contemporains - Évolution et gestion des espaces naturels - Géographie sociale et culturelle)<br>Ouvertures disciplinaires (1 au choix)<br>(Mondes urbains - Danse et espace(s) - Métiers de l'enseignement 4/4)   |

### Qu'est-ce que l'ECTS ?

Le Système Européen de transfert d'unités de cours capitalisables (European Credit Transfer System - ECTS) définit une échelle commune permettant de mesurer, en unités de cours capitalisables, votre charge de travail requise pour accomplir des unités de cours. C'est en quelque sorte une « monnaie d'échange commune ».

Chaque unité d'enseignement (UE) validée donne lieu à l'obtention d'un certain nombre de crédits, sur la base de 30 crédits maximum par semestre (60 par an). La valeur en crédit attribuée à l'UE tient compte

de la quantité de travail que l'étudiant doit fournir pour obtenir cette UE : volume d'enseignement suivi mais également travail personnel, temps d'examen...

Les crédits acquis sont définitivement capitalisables. Ils sont transférables en France et en Europe, c'est-à-dire qu'ils permettent à l'étudiant de faire reconnaître le parcours déjà réalisé et de poursuivre son cursus dans un autre établissement sans recommencer l'intégralité du parcours, **sous réserve d'acceptation par l'équipe pédagogique.**

#### **NE RESTEZ PAS DANS L'INCERTITUDE QUANT AU FONCTIONNEMENT DE VOTRE ANNÉE D'ÉTUDE !**

Le « bon réflexe », si vous avez des interrogations :

- 1 - vous lisez ce fascicule ou vous consultez le site web de l'IGARUN ;
- 2 - vous contactez le(s) enseignant(s) concernés par le cours ou l'UE ;
- 3 - vous contactez les responsables du niveau licence.

Le « mauvais réflexe » consiste à se référer aux rumeurs, aux propos d'autres étudiants... avec parfois de mauvaises surprises en fin d'année !

**N'attendez pas la fin du semestre pour réagir !**

# Règlement général des modalités de contrôle des connaissances et des compétences du cycle Licence (RG3C L)

## 1. Validation de l'année

Une année d'étude est validée dès lors que la moyenne générale de la formation est égale ou supérieure à 10.

## 2. Règles de compensation

- Les éléments constitutifs (EC) se compensent au sein de chaque unité d'enseignement (UE).
- Les UE, regroupées en blocs d'unités d'enseignement et/ou blocs de connaissances et de compétences, se compensent au sein de chaque bloc.
- Les blocs d'unités d'enseignement et/ou blocs de connaissances et de compétences se compensent entre eux, sans moyenne minimale.
- Toute unité acquise confère à l'étudiant-e les ECTS associés, ces ECTS sont capitalisés et utilisables dans tout parcours de formation de l'enseignement supérieur.

## 3. Sessions

- Conformément à l'arrêté "Licence" du 30 juillet 2018, la seconde chance est de droit.
- **L'inscription à la seconde session est automatique.**
- En ce qui concerne le rattrapage, les notes de contrôle continu sont conservées et représentent 50 % de la note finale pour les UE de Géographie. L'examen terminal organisé dans le cadre de la seconde session représente 50 % également de la note finale.
- Une seconde session est également organisée au mois de juin pour les UE évaluées uniquement en contrôle continu.

## 4. Mentions

- La seconde session ne donne pas lieu à une mention lors de la validation du diplôme, sauf décision contraire du jury de mention.
- Les seuils de mentions sont détaillés à l'article 5.1 du RG3C Licence.

## 5. Redoublement

- Pour les UE validées, la moyenne obtenue est reportée.
- Pour les UE non validées, **tous les enseignements doivent être repassés.** Aucun report de notes n'est possible.

### Gestion des absences

- Il est rappelé que la présence aux TD est obligatoire. Les absences non justifiées peuvent conduire à l'exclusion des TD. **Un étudiant absent à une épreuve de contrôle continu peut être autorisé par son professeur à passer une nouvelle épreuve sur présentation à l'enseignant et au secrétariat d'un justificatif sous un délai de huit jours.**
- L'absence à toute évaluation des connaissances est sanctionnée par la note zéro, prise en compte dans le calcul de la moyenne.
- Pour une même session, il n'est pas organisé d'épreuve de remplacement en cas d'absence à un examen terminal.

### Statuts particuliers

Tout étudiant se trouvant dans un cas de figure ci-dessous doit impérativement prendre contact avec son responsable d'année le plus rapidement possible :

- les étudiants ayant un rendez-vous d'inscription à la scolarité Humanités après la date de la réunion de rentrée ;
- les étudiants ayant suivi une formation universitaire dans un autre établissement que Nantes Université l'année précédente et demandant leur intégration à l'IGARUN pour cette rentrée ;
- les étudiants redoublant leur année à l'IGARUN et ayant déjà validé certaines unités d'enseignement ;
- les étudiants ayant l'intention de faire une demande de dispense d'assiduité à la scolarité :
  - pour raison médicale ;
  - pour statut de sportif de haut niveau ;
  - pour raison professionnelle.

#### **ATTENTION**

***Pour être dispensés d'assiduité, les étudiants doivent en faire la demande à la scolarité Humanités avant le 15 octobre. Les étudiants concernés recevront un message leur indiquant si leur demande a été acceptée.***

***Vous pouvez faire une demande de dispense d'assiduité à l'année, au semestre, ou partielle (au niveau d'un enseignement).***

### **Besoin d'aménagement pour vos études ?**

Vous pouvez disposer d'aménagements d'examens et de scolarité. Ces demandes sont à effectuer auprès du Service de Santé des Étudiants.

N'attendez pas la réponse du Service de Santé pour prévenir vos enseignants de TD des aménagements dont vous auriez besoin .

## Charte anti-plagiat

Une charte anti-plagiat a été adoptée par Nantes Université (elle a été approuvée par le Conseil d'administration le 21 octobre 2011).

La présente Charte a pour objectif de définir les règles à respecter dans la lutte contre le plagiat, qui s'imposent à l'ensemble des membres du corps universitaire (étudiants, enseignants-chercheurs, personnels). Nantes Université s'engage à protéger le droit d'auteur afin d'assurer une qualité et une valeur certaine aux diplômes délivrés par l'établissement, tout en garantissant l'originalité des publications pédagogiques et scientifiques de ses personnels enseignants et/ou chercheurs. L'objectif des travaux effectués par les étudiants, chercheurs ou personnel universitaires est d'offrir une vision nouvelle et unique sur une thématique ou un sujet.

Le plagiat étant interdit, les étudiants et personnels s'engagent donc, par la présente Charte, à ne pas en faire.

### • Qu'est-ce que le plagiat ?

Le plagiat consiste à emprunter l'oeuvre originale d'un autre en laissant croire qu'on est l'auteur. Il constitue une reproduction d'une partie ou de la totalité d'une oeuvre, d'un article, d'un texte, de toute production littéraire ou graphique même d'une idée sans en mentionner l'auteur ou la source dans les formes appropriées, c'est-à-dire en note de bas de page ou en bibliographie correcte.

### • Quelle forme peut-il prendre ?

Il existe différentes formes de plagiat : recopier mot pour mot ou effectuer un copier-coller d'un extrait de texte ou d'une oeuvre sans mentionner l'auteur, ne pas mettre de guillemets voire une police en italique pour marquer la différence, insérer une image sans en mentionner la source, reprendre le travail effectué par un étudiant (même avec le consentement de ce dernier). Certaines formes peuvent être aggravantes notamment en raison de la finalité du plagiat, comme l'obtention d'une note, d'un diplôme ou grade, ou alors lorsque le texte plagié est destiné à être publié (cas du mémoire ou de la thèse).

### • Comment utiliser un extrait de texte, un article, une source (etc.) correctement ?

Les reproductions de cours extraits en vue d'illustration, ou à des fins pédagogiques sont en effet autorisées sans nécessité de demander le consentement de l'auteur. Néanmoins, la méthodologie d'un travail universitaire impose un certain formalisme concernant la citation.

Afin d'illustrer un devoir, une copie d'examen, un mémoire ou une thèse, il est nécessaire de faire ressortir la citation dans les formes appropriées. Ainsi, pour citer un auteur, il est nécessaire de mettre des guillemets, voire écrire en italique afin de montrer que l'idée n'est pas personnelle mais provient d'une composition extérieure. Il est ensuite indispensable de rappeler la source de cette citation dans une bibliographie correctement rédigée, mentionnant l'auteur, la date, l'ouvrage ou le lien du site internet, éventuellement le numéro de page si la citation provient d'un ouvrage.

### • Quelles sanctions en cas de plagiat ?

La loi définit le plagiat comme une contrefaçon, qui est la reproduction d'une oeuvre originale sans le consentement de l'auteur. La contrefaçon est considérée comme un délit en vertu de l'article L. 335-2 du Code de la Propriété Intellectuelle. Les auteurs de plagiat peuvent ainsi être l'objet de poursuites judiciaires.

Le manquement à ces principes est passible, pour les étudiants comme pour les personnels, de sanctions disciplinaires, allant pour les usagers de l'avertissement à l'exclusion définitive de tout établissement public d'enseignement supérieur. Pour plus d'infos :

<http://www.univ-nantes.fr/statuts-et-chartes-usagers/dossier-plagiat-784821.kjsp>

*Note : Nantes Université s'est dotée du logiciel d'aide à la détection de plagiat **Compilatio**®. Les enseignants-chercheurs l'utilisent depuis **Madoc** pour vérifier le contenu des travaux écrits des étudiants.*

# Le programme de la Licence 1

# Le programme de la Licence 1

Responsable d'année : Michel DESSE

## Semestre 1

## Semestre 2

BLOC DISCIPLINAIRE

### 15 ECTS UE Géographie et aménagement : milieux naturels, population et peuplement

EC - Milieux naturels du monde (20h CM + 20h TD) + Atelier de terrain (20h TD) - Resp. A. BALTZER

EC - Géo.de la population et du peuplement (20h CM + 20h TD)  
Resp. S. VERNICOS

### 18 ECTS UE Géographie et aménagement : paysages,mondialisation et environnement

EC - Lectures paysagères (20h CM + 20h TD) + Atelier de terrain (20h TD) - Resp. C. ALLÈS

EC - Les mondialisations (20h CM + 20h TD) - Resp. C. GRENIER

EC - Enjeux environnementaux contemporains (20h CM + 20h TD)  
Resp. E. CHAUVEAU

BLOC TRANSVERSAL

### 9 ECTS UE Méthodes, outils et projets Resp. P. POTTIER

EC - Méthodologie du travail universitaire (20h TD)

EC - La carte, outil privilégié du géographe (20h CM + 20h TD)

EC - Langues : Anglais (20h TD) ou Espagnol (20h TD)

### 9 ECTS UE Méthodes et outils Resp. C. CHADENAS

EC - Enquêtes en géographie (20h CM + 20h TD)

EC - Cartographie statistique (20h TD)

EC - Langues : Anglais (20h TD) ou Espagnol (20h TD)

EC - Compétences numériques 1/2 (20h TD)

BLOC COMPLÉMENTAIRE

### 6 ECTS UEC - Ouvertures disciplinaires (2 UEC au choix parmi 3)

UEC - Archéologie européenne  
et grandes découvertes I (18h CM)

UEC - Histoire environnementale : ressources  
et énergie du Moyen-Âge au XXI<sup>e</sup> siècle (22h CM)

UEC - La socialisation (22h CM)

### 3 ECTS UEC - Ouvertures disciplinaires (1 UEC au choix parmi 3)

UEC - Archéologie européenne  
et grandes découvertes II (18h CM)

UEC - Introduction à la géopolitique du monde  
contemporain XX<sup>e</sup> - XXI<sup>e</sup> siècle (22h CM)

UEC - Sport (24h TD)



## Modalités de contrôle des connaissances et des compétences de la Licence 1

### se m e s t r e 2

### se m e s t r e 1

| Nom de l'EC | Coef. de l'EC |
|-------------|---------------|
|-------------|---------------|

|  |   |
|--|---|
| Milieux naturels du monde                                    | 6 |
| Milieux naturels du monde - Atelier de terrain               | 3 |
| Géographie de la population et du peuplement                 | 6 |
| La carte, outil privilégié du géographe                      | 3 |
| Méthodologie du travail universitaire                        | 4 |
| Choix 1 : Anglais  | 2 |
| Choix 2 : Espagnol   | 2 |
| Choix 1 : Archéologie, grandes découvertes 1                 | 3 |
| Choix 2 : La socialisation                                   | 3 |
| Choix 3 : Histoire environnementale : ressources et énergies | 3 |

|  |   |
|--|---|
| Lectures paysagères  | 5 |
| Lectures paysagères - Atelier de terrain TD  | 1 |
| Les mondialisations  | 6 |
| Enjeux environnementaux contemporains  | 6 |
| Enquêtes en géographie   | 3 |
| Cartographie statistique   | 3 |
| Choix 1 : Anglais  | 2 |
| Choix 2 : Espagnol   | 2 |
| Compétences numériques 1/2   | 1 |
| Choix 1 : Archéologie, grandes découvertes 2   | 3 |
| Choix 2 : Introduction à la géopolitique du monde contemporain XX <sup>e</sup> -XIX <sup>e</sup> | 3 |
| Choix 3 : Sport  | 3 |

| Session 1        |                 |       |                  |                 |       |
|------------------|-----------------|-------|------------------|-----------------|-------|
| ASSIDUS          |                 |       | DA               |                 |       |
| Contrôle continu | Examen terminal | Durée | Contrôle continu | Examen terminal | Durée |
| CC écrit         | Ex écrit        |       | CC écrit         | Ex écrit        |       |

|      |      |     |      |           |         |
|------|------|-----|------|-----------|---------|
| 50%  | 50%  | 2h  |      | 100%      | 2h      |
| 100% |      |     | 100% | Pas de DA |         |
| 50%  | 50%  | 2h  |      | 100%      | 2h      |
| 100% |      |     |      | 100%      | 2h      |
| 50%  | 50%  | 2h  |      | 100%      | 2h      |
| 100% |      |     | 100% | 100%      | 20 min. |
| 100% |      |     | 100% |           | 20 min. |
| 100% | 100% | 1h  |      | 100%      | 1h      |
|      | 100% | 2h  |      | 100%      | 2h      |
|      | 100% | QCM |      | 100%      | QCM     |

|      |      |    |      |           |         |
|------|------|----|------|-----------|---------|
| 50%  | 50%  | 2h |      | 100%      | 2h      |
| 100% |      |    | 100% | Pas de DA |         |
| 50%  | 50%  | 2h |      | 100%      | 2h      |
| 50%  | 50%  | 2h |      | 100%      | 2h      |
| 50%  | 50%  | 2h |      | 100%      | 2h      |
| 100% |      |    | 100% | 100%      | 2h      |
| 100% |      |    | 100% | 100%      | 20 min. |
| 100% |      |    | 100% | 100%      | 2h      |
| 100% | 100% | 1h |      | 100%      | 1h      |
|      | 100% | 2h |      | 100%      | 2h      |
| 100% |      |    | 100% |           |         |

| Session 2        |                 |       |                  |                 |       |
|------------------|-----------------|-------|------------------|-----------------|-------|
| ASSIDUS          |                 |       | DA               |                 |       |
| Contrôle continu | Examen terminal | Durée | Contrôle continu | Examen terminal | Durée |
| CC écrit         | Ex écrit        |       | CC écrit         | Ex écrit        |       |

|                  |      |      |                  |           |      |
|------------------|------|------|------------------|-----------|------|
| report session 1 | 50%  | 1h30 |                  | 100%      | 1h30 |
| report session 1 |      |      | report session 1 | Pas de DA |      |
| report session 1 | 50%  | 1h30 |                  | 100%      | 1h30 |
| report session 1 | 100% | 1h30 |                  | 100%      | 1h30 |
| report session 1 | 50%  | 1h30 |                  | 100%      | 1h30 |
| report session 1 | 100% | 1h30 |                  | 100%      | 1h30 |
| report session 1 | 100% | 1h30 |                  | 100%      | 1h30 |
| report session 1 | 100% | 1h   |                  | 100%      | 1h   |
|                  | 100% | 2h   |                  | 100%      | 2h   |
|                  | 100% | QCM  |                  | 100%      | QCM  |

|                  |      |      |                  |           |      |
|------------------|------|------|------------------|-----------|------|
| report session 1 | 50%  | 1h30 |                  | 100%      | 1h30 |
| report session 1 |      |      | report session 1 | Pas de DA |      |
| report session 1 | 50%  | 1h30 |                  | 100%      | 1h30 |
| report session 1 | 50%  | 1h30 |                  | 100%      | 1h30 |
| report session 1 | 50%  | 1h30 |                  | 100%      | 1h30 |
| report session 1 | 100% | 1h30 |                  | 100%      | 1h30 |
| report session 1 | 100% | 1h30 |                  | 100%      | 1h30 |
| report session 1 | 100% | 1h30 |                  | 100%      | 1h30 |
| report session 1 | 100% | 1h   |                  | 100%      | 1h   |
|                  | 100% | 2h   |                  | 100%      | 2h   |
| 100%             |      |      | 100%             |           |      |

## Semestre 1

### BLOC DISCIPLINAIRE

## UE Géographie et aménagement : milieux naturels, population et peuplement (15 ECTS)

### EC - Milieux naturels du monde (20h CM + 20h TD) - Resp. A. BALTZER

*Intervenants : Agnès BALTZER, Bruno COMENTALE, Caroline RUFIN-SOLER*

L'enseignement des Milieux naturels du Monde présente le « Système Terre » dans sa globalité en insistant sur le fait que ce « système » est composé de trois compartiments, la lithosphère, l'hydrosphère et l'atmosphère qui fonctionnent ensemble et échangent de façon permanente. Le cours abordera ainsi les différentes interactions et processus résultant de ces échanges : la formation des reliefs, des structures géologiques en fonction de la tectonique des plaques, l'évolution des courants marins, des températures, des précipitations, et les différents processus d'érosion résultants. Ainsi, à l'issue de ce cours, en s'appuyant sur plusieurs exemples, les grands mécanismes à l'origine du façonnement des milieux naturels du monde.



Parc National de l'Awash, Éthiopie  
(crédit photo : Céline Chadenas)

### EC - Milieux naturels du monde - Atelier de terrain (20h TD)

*Intervenants : Bruno COMENTALE, Caroline RUFIN-SOLER, Marc-Antoine MANT*

Le contenu sera précisé lors du premier TD.

### EC - Géographie de la population et du peuplement (20h CM + 20h TD) - Resp. S. VERNICOS

*Intervenants : Valérie JOUSSEAUME, François MADORÉ, Sophie VERNICOS, Claire LOUGÈS*

Ce cours a pour but de poser les bases de la discipline en répondant à trois questions :

1 - *Comment se répartissent les humains à la surface de la Terre et pourquoi ?*

Ce premier point permet de poser les bases de la relation entre l'histoire humaine et le milieu géographique, à travers la notion de peuplement.

2 - *Pourquoi les comportements démographiques sont-ils si variés d'un bout à l'autre du globe, avec des inégalités d'espérance de vie ou une différence du nombre d'enfants par femme très importante ?*

Cette question permet de traiter du bilan naturel et de l'extraordinaire explosion du nombre des humains dans le contexte de la transition démographique.

3 - *Pourquoi et comment s'opèrent les grandes migrations dans le monde ?*

Ce troisième thème traite du bilan migratoire et permet de poser les bases des connaissances nécessaires pour appréhender et remplacer dans l'histoire humaine, l'un des grands sujets d'actualité.

**BLOC TRANSVERSAL**

**UE Méthodes, outils et projets (9 ECTS) - Resp. P. POTTIER**

**EC - Méthodologie du travail universitaire (20h TD)**

*Intervenants : Aurore ECAULT-BELLE, Julien NOEL*

Le contenu sera précisé lors du premier TD.

Le suivi en distanciel de séances d'orthographe (projet Voltaire) donnera lieu à une évaluation en fin de semestre comptabilisée dans la moyenne de cet enseignement.

**EC - La carte, outil privilégié du géographe (20h CM + 20h TD)**

*Intervenants : Michel DESSE, Patrick POTTIER, Mivy-Grady MOMBO, Aurore ECAULT-BELLE*

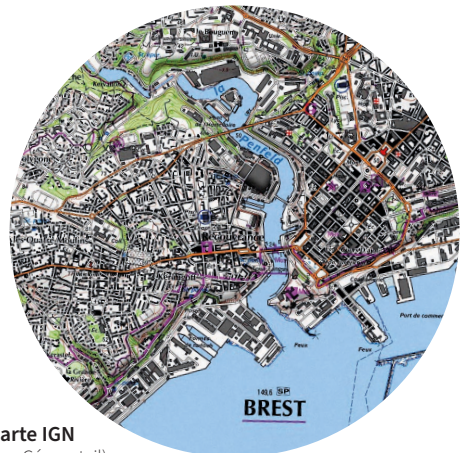
La carte est l'un des outils privilégiés du géographe, qu'il utilise pour élaborer sa connaissance des territoires, mais également pour communiquer/diffuser cette connaissance. La construction de ces représentations cartographiques nécessite la maîtrise dans un premier temps des méthodes d'expression graphique qui font appel à des principes méthodologiques de lisibilité et de sémiologie (la caractérisation des données à représenter déterminant les choix de construction graphique des symboles portés sur la carte, au travers des modes d'implantation et des variables visuelles).

**EC - Langues : Anglais (20h TD) ou Espagnol (20h TD)**

*Intervenantes : Patricia LARIOS, María Nieves TERRON VAZQUEZ*

Les enseignements de langue (anglais ou espagnol au choix) sont conçus en articulation avec les objets et les perspectives de la géographie, à partir de lectures de texte et d'échanges oraux.

L1



Extrait de carte IGN  
(source : Géoportail)

## BLOC COMPLÉMENTAIRE

### UEC - Ouvertures disciplinaires (6 ECTS) - 2 UEC au choix parmi 3

#### UEC - Archéologie européenne et grandes découvertes I (18h CM)

*Intervenants : Jean-Noël GUYODO, Sylvie BOULUD-GAZO, Jimmy MOUCHARD, Manon ROUTHIAU, Gaëlle DIEULEFET*

Ce cours correspond à une première approche de l'archéologie fondée sur l'évocation de grandes découvertes qui ont marqué l'histoire de la recherche. Dans le contexte de l'Europe occidentale, des sites majeurs, des monuments, des sépultures ou encore des mobiliers seront ainsi présentés et constitueront dans le même temps une initiation aux périodes préhistorique, protohistorique, antique et moderne. Quatre séances seront en outre consacrées à une approche archéologique de l'Afrique orientale à l'époque médiévale.

#### UEC - Histoire environnementale : ressources et énergies du Moyen-Âge au XXI<sup>e</sup> siècle (22h CM)

*Intervenants : David PLOUVIEZ, Pierre TEISSIER*

Alors que les problématiques liées aux ressources et aux énergies sont devenues centrales au XXI<sup>e</sup> siècle, ce cours propose de les interpréter sur la longue durée, du Moyen-Âge à aujourd'hui. Si les systèmes énergétiques ont évolué techniquement sur la période, les moyens de convertir les ressources en énergie utile aux activités des Hommes ont toujours été confrontés à des limites physiques, économiques, géopolitiques et sociales. Au-delà d'un récit linéaire où l'on passe de l'abondance à la rareté, il s'agit de montrer que la question des ressources et de l'énergie ont modelé depuis longtemps le rapport des sociétés à leur environnement.

#### UEC - La socialisation (22h CM)

*Intervenante : Margaux NEVE*

Comment la société construit-elle les individus ? Quels sont les lieux, les processus et les moments à travers lesquels les individus deviennent ce qu'ils sont ? Le cours se focalise sur la socialisation primaire entendue comme socialisation pendant l'enfance et l'adolescence. Les concepts suivants seront étudiés : socialisation primaire/secondaire/resocialisation, socialisation latente/manifeste, socialisation de genre et socialisation différentielle de sexe, dispositions, habitus, hexis, ethos, techniques du corps, domination, violence symbolique, éducation/socialisation/instruction.



Four romain du parc archéologique de Bliesbruck-Reinheim

(crédit photo : <https://commons.wikimedia.org/>)

## BLOC DISCIPLINAIRE

## UE Géographie et aménagement : paysages, mondialisation et environnement (18 ECTS)

### EC - Lectures paysagères (20h CM + 20h TD) - Resp. C. ALLÈS

*Intervenantes : Christèle ALLÈS, Claire GUIU, Aurore ECAULT-BELLE*

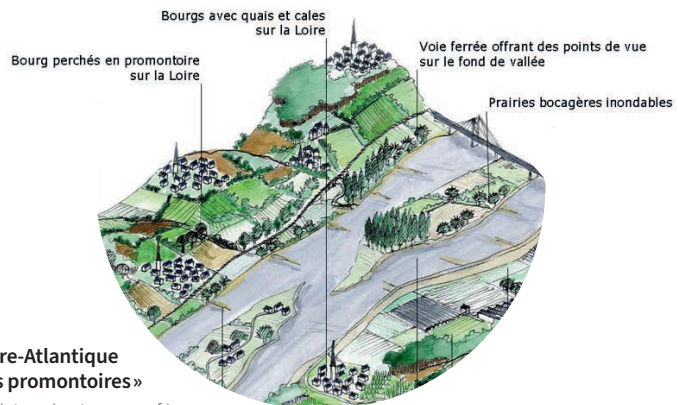
Le paysage est un objet fondateur de la géographie française dont un des objectifs classiques est de décrire et d'expliquer la face de la terre. Le paysage est alors un texte qui exprime l'organisation de l'espace terrestre par les sociétés, que la géographie a pour charge de déchiffrer. Il s'agit à la fois de décrire les formes du paysage et de comprendre les relations qui existent entre ces formes, d'identifier les fonctions qui leur correspondent. On cherche ainsi à répondre aux questions « qu'est-ce que je vois ? », « comment puis-je lire l'espace qui m'entoure ? », « qu'est-ce que ça signifie concernant la manière dont les hommes habitent, organisent, aménagent l'espace terrestre ? ».

L'objectif du cours, à travers la mobilisation d'une grande diversité d'études de cas en France et dans le monde, sera donc de donner des clés de lecture de différents types de paysage, de manière à les appréhender dans leur globalité : paysages ruraux, urbains, industriels, touristiques etc. Pour cela, on s'appuiera sur l'analyse de documents variés, principalement des cartes topographiques, des photographies et des images satellites.

### EC - Lectures paysagères - Atelier de terrain (20h TD)

*Intervenants : Claire GUIU, Christèle ALLÈS, Aurore ECAULT-BELLE, Florian DROUAUD*

L'atelier terrain permet d'appliquer les méthodes d'analyse paysagère à Nantes et sa périphérie.



Atlas des paysages de Loire-Atlantique  
Bloc diagramme « La Loire des promontoires »

(source : <http://www.paysages.loire-atlantique.gouv.fr>)

**EC - Les mondialisations - Resp. C. GRENIER  
(20h CM + 20h TD)**

*Intervenants : Natacha ROHAUT, Florian DROUAUD*

Le contenu sera précisé lors du premier cours.

**EC - Enjeux environnementaux contemporains (20h CM + 20h TD) - Resp. E. CHAUVEAU**

*Intervenants : Agnès BALTZER, Étienne CHAUVEAU, Bruno COMENTALE, Louise QUINIO*

À l'heure où l'on constate des évolutions environnementales parfois très sensibles, aussi bien à l'échelle planétaire que locale, ce cours a pour objectif de préciser la manière dont la géographie aborde certains grands thèmes qui font l'actualité. Ainsi, le changement climatique avec ses impacts comme la remontée du niveau marin, les sécheresses, les méga-feux seront abordés, ainsi que l'érosion de la biodiversité, la pression sur les ressources naturelles, ou la gestion des déchets. Il traite parallèlement de la façon dont les sociétés tentent de s'adapter à ces conditions de vie changeante et comment certaines initiatives locales tendent à s'orienter vers des modes de consommation ou gestion des ressources plus « soutenables ».



**Centre de Chicago, l'un des lieux centraux de la mondialisation contemporaine**

(crédit photo: Andrew Horne, CC BY-SA 2.0 ©)

BLOC TRANSVERSAL

**UE Méthodes et outils (9 ECTS) - Resp. C. CHADENAS**

**EC - Enquêtes en géographie (20h CM + 20h TD)**

*Intervenants : François MADORÉ, Caroline RUFIN-SOLER, Florian DROUAUD*

L'objectif de cet enseignement est triple :

- définir et comprendre ce qu'est une enquête ;
- appréhender les spécificités des enquêtes en géographie ;
- apprendre à construire une enquête en géographie.

Le cours abordera dans un premier temps les enquêtes de la statistique publique puis il interrogera la particularité des enquêtes en géographie en s'appuyant sur des approches thématiques diversifiées à plusieurs échelles (environnement, habitat, mobilité, santé...). L'accent sera mis sur le vocabulaire spécifique aux enquêtes en géographie, sur la pluralité des producteurs de données, sur l'évolution des méthodes de collecte et d'analyse des données.

**EC - Cartographie statistique (20h TD)**

*Intervenants : Aurore ECAULT-BELLE, Claire BURBAN, Baptiste CHOCTEAU*

À partir des connaissances sur les différents types d'implantation possibles et les variables visuelles acquises au 1<sup>er</sup> semestre, les étudiants devront être capable de réaliser des cartes thématiques en respectant les règles de sémiologie et de lisibilité graphiques.

L'accent sera particulièrement porté sur la conception cartographique à partir d'exemples de données statistiques issues du champ de la géographie de la population : quels types de données pour quel(s) mode(s) de représentation ? Quel traitement statistique pour quel résultat ?

L'objectif est de former les étudiants aux bonnes pratiques cartographiques en géographie et de leur donner les clés pour être capable de livrer un document graphique cohérent et complet.

**EC - Langues : Anglais (20h TD) ou Espagnol (20h TD)**

*Intervenantes : Patricia LARIOS, María Nieves TERRON VAZQUEZ*

Les enseignements de langue (anglais ou espagnol au choix) sont conçus en articulation avec les objets et les perspectives de la géographie, à partir de lectures de texte et d'échanges oraux.

**EC - Compétences numériques 1/2 (20h TD)**

*Intervenants : Frédéric DAUBIÉ, David GUENEZ*



## **BLOC COMPLÉMENTAIRE**

### **UEC - Ouvertures disciplinaires (3 ECTS) - 1 UEC au choix parmi 3**

#### **UEC - Archéologie européenne et grandes découvertes - 2 (18h CM)**

*Intervenants : Jean-Noël GUYODO, Sylvie BOULUD-GAZO, Martial MONTEIL, Jimmy MOUCHARD, Yves HENIGFELD, Gaëlle DIEULEFET*

Ce cours vient en complément de celui du premier semestre et correspond à une première approche de l'archéologie fondée sur l'évocation de grandes découvertes qui ont marqué l'histoire de la recherche. Une série d'autres sites majeurs, de monuments, de sépultures ou encore de mobiliers seront ainsi présentés et constitueront dans le même temps une initiation aux périodes allant de la Préhistoire à l'époque moderne.

#### **UEC - Introduction à la géopolitique du monde contemporain XX<sup>e</sup> - XXI<sup>e</sup> siècle (22h CM)**

*Intervenant : Stanislas JEANNESSON*

Ce cours propose d'aborder de façon thématique la géopolitique du monde contemporain et de ses évolutions historiques, du début du XX<sup>e</sup> siècle jusqu'à nos jours. Il s'ordonne autour de quatre axes principaux : systèmes internationaux, mondialisations, guerres et conflits, acteurs et espaces. Chaque thématique traitée en cours s'appuiera sur une question précise (par exemple : les migrations/déplacés et réfugiés après la Seconde Guerre mondiale ; Les frontières/les frontières de l'Afrique au XX<sup>e</sup> siècle ; Les espaces/géopolitique de l'Ukraine, XIX<sup>e</sup>-XXI<sup>e</sup> siècles).

#### **UEC - Choix 3 : Sport (24h TD)**

*Intervenant(e) : à préciser*



# Le programme de la Licence 2

L2

# Le programme de la Licence 2

Responsable d'année : Patrick POTTIER

## Semestre 3

## Semestre 4

BLOC DISCIPLINAIRE

### 18 ECTS UE Géo.et amén. : géo. sociale, géomorphologie et géopolitique

- EC - Géographie sociale des mondes urbains et ruraux (20h CM + 20h TD) - Resp. N. RAIMBAULT
- EC - Géomorphologie (20h CM + 20h TD) Resp. B. COMENTALE
- EC - Géopolitique du monde contemporain (20h CM + 20h TD) Resp. C. ALLÈS

### 18 ECTS UE Géo. et amén. : géo. régionale, biogéographie, climat et hydrologie

- EC - Géo.régionale : La France dans l'Europe (20h CM + 20h TD) Resp. I. GARAT
- EC - Biogéographie et climatologie (20h CM + 20h TD)
- EC - Géographies de l'eau : hydrologie, usages et ressource (20h CM + 20h TD) - Resp. N. ROLLO

BLOC TRANSVERSAL

### 6 ECTS UE Méthodes, outils et projets Resp. S. VERNICOS

- EC - Statistiques bivariées (20h TD)
- EC - Cartographie thématique et édition (20h TD)
- EC - Atelier de terrain (20h TD)
- EC - Langues : Anglais (20h TD) ou Espagnol (20h TD)

### 6 ECTS UE Méthodes et outils Resp. F. DEBAINE

- EC - Photointerprétation (20h TD)
- EC - Atelier de terrain (20h TD)
- EC - Langues : Anglais (20h TD) ou Espagnol (20h TD)
- EC - Préprofessionalisation (12h TD)
- EC - Compétences numériques 2/2 (10h TD)

BLOC COMPLÉMENTAIRE

### 3 ECTS Spécialisations disciplinaires (1 UEC spécialisation au choix parmi 3)

- UEC - Habitat et urbanisme (40h TD)
- UEC - La Terre, océans et continents (40h TD)
- UEC - Identités, altérités, territoires (40h TD)

### 3 ECTS UEC - Ouvertures disciplinaires (1 UEC au choix parmi 3)

- UEC - Travailler en Europe du XVI<sup>e</sup> au XX<sup>e</sup> siècle. Organisation, pratiques et enjeux sociaux (22h CM)
- UEC - Sport (24h TD)
- UEC - Métiers de l'enseignement : stage de découverte (1/2) (20h TD)

### 3 ECTS Spécialisations disciplinaires (1 UEC spécialisation au choix parmi 3)

- UEC - Espaces et pratiques du tourisme (40h TD)
- UEC - Patrimoines culturels et naturels (40h TD)
- UEC - Changements environnementaux et Anthropocène (40h TD)

### 3 ECTS UEC - Ouvertures disciplinaires (1 UEC au choix parmi 3)

- UEC - Femmes, genre et masculinités XIX<sup>e</sup>-XXI<sup>e</sup> siècle (22h CM)
- UEC - Sociologie de l'immigration (22h CM)
- UEC - UEC - Choix 3 : Métiers de l'enseignement : épistémologie de l'histoire (20h TD)

Modalités de contrôle des connaissances et des compétences de la Licence 2

se m e s t r e 4

se m e s t r e 3

| Nom de l'EC  | Coeff. de l'EC | Session 1 |                |       |      |           |                 | Session 2        |                 |                  |          |         |                  |       |      |
|--|----------------|-----------|----------------|-------|------|-----------|-----------------|------------------|-----------------|------------------|----------|---------|------------------|-------|------|
|  |                | ASSIDUS   |                |       | DA   |           |                 | ASSIDUS          |                 |                  | DA       |         |                  |       |      |
|  |                | CC        | Exam. terminal | Durée | CC   | Ex.oral   | Examen terminal | Contrôle continu | Examen terminal | Durée            | CC écrit | Ex.oral | Examen terminal  | Durée |      |
| Géographie sociale des mondes urbains et ruraux                                    | 6              | 50%       | 50%            | 3h    |      |           | 100%            |                  | 3h              | report session 1 | 50%      | 1h30    |                  | 100%  | 1h30 |
| Géomorphologie   | 6              | 50%       | 50%            | 3h    |      |           | 100%            |                  | 3h              | report session 1 | 50%      | 1h30    |                  | 100%  | 1h30 |
| Géopolitique du monde contemporain   | 6              | 50%       | 50%            | 3h    |      |           | 100%            |                  | 3h              | report session 1 | 50%      | 1h30    |                  | 100%  | 1h30 |
| Statistiques bivariées   | 1,5            | 100%      |                |       |      |           | 100%            |                  | 2h              | report session 1 | 100%     | 1h30    |                  | 100%  | 1h30 |
| Cartographie thématique et édition   | 1,5            | 100%      |                |       |      |           | 100%            |                  | 2h              | report session 1 | 100%     | 1h30    |                  | 100%  | 1h30 |
| Atelier de terrain   | 1              | 100%      |                |       | 100% | Pas de DA |                 |                  |                 | report session 1 |          |         |                  |       |      |
| Choix 1 : Anglais  | 2              | 100%      |                |       | 100% |           |                 | 20 min.          |                 | report session 1 | 100%     | 1h30    |                  | 100%  | 1h30 |
| Choix 2 : Espagnol   | 2              | 100%      |                |       | 100% |           |                 | 20 min.          |                 | report session 1 | 100%     | 1h30    |                  | 100%  | 1h30 |
| <b>Choix 1 : Habitat et urbanisme</b>  | 3              | 100%      |                |       | 100% |           |                 | 2h               |                 | report session 1 | 100%     | 1h30    |                  | 100%  | 1h30 |
| <b>Choix 2 : Terre, océans et continents</b>                                       | 3              | 100%      |                |       | 100% |           |                 | 2h               |                 | report session 1 | 100%     | 1h30    |                  | 100%  | 1h30 |
| <b>Choix 3 : Identités, altérités, territoires</b>                                 | 3              | 100%      |                |       | 100% |           |                 | 2h               |                 | report session 1 | 100%     | 1h30    |                  | 100%  | 1h30 |
| Choix 1 : Travailler en Europe du XVI <sup>e</sup> au XX <sup>e</sup> siècle       | 3              | 100%      |                |       | 100% |           |                 | 2h               |                 | report session 1 | 100%     | 1h30    |                  | 100%  | 1h30 |
| Choix 2 : Sport  | 3              | 100%      |                |       | 100% |           |                 | 2h               |                 | report session 1 | 100%     | 1h30    |                  | 100%  | 1h30 |
| Choix 3 : stage de découverte 1  | 3              | 100%      |                |       | 100% |           |                 | 2h               |                 | report session 1 | 100%     | 1h30    |                  | 100%  | 1h30 |
| Géographie régionale : la France dans l'Europe                                     | 6              | 50%       | 50%            | 3h    |      |           | 100%            |                  | 3h              | report session 1 | 50%      | 1h30    |                  | 100%  | 1h30 |
| Biogéographie et Climatologie  | 6              | 50%       | 50%            | 3h    |      |           | 100%            |                  | 3h              | report session 1 | 50%      | 1h30    |                  | 100%  | 1h30 |
| Géographie de l'eau : hydrologie, usages et ressources                             | 6              | 50%       | 50%            | 3h    |      |           | 100%            |                  | 3h              | report session 1 | 50%      | 1h30    |                  | 100%  | 1h30 |
| Photointerprétation  | 1              | 100%      |                |       |      |           | 100%            |                  | 2h              | report session 1 | 100%     | 1h30    |                  | 100%  | 1h30 |
| Atelier de terrain   | 1              | 100%      |                |       | 100% | Pas de DA |                 |                  |                 | report session 1 |          |         |                  |       |      |
| Choix 1 : Anglais  | 2              | 100%      |                |       | 100% |           |                 | 20 min.          |                 | report session 1 | 100%     | 1h30    |                  | 100%  | 1h30 |
| Choix 2 : Espagnol   | 2              | 100%      |                |       | 100% |           |                 | 20 min.          |                 | report session 1 | 100%     | 1h30    |                  | 100%  | 1h30 |
| Préprofessionnalisation (SUO)  | 1              | 100%      |                |       | 100% |           |                 |                  |                 | report session 1 | 50%      | 1h30    | report session 1 | 100%  | 1h30 |
| Compétences numériques 2/2   | 1              | 100%      |                |       |      |           |                 |                  | 2h              | report session 1 | 50%      | 1h30    |                  | 100%  | 1h30 |
| <b>Choix 1 : Espaces et pratiques du tourisme</b>                                  | 3              | 100%      |                |       | 100% |           |                 | 2h               |                 | report session 1 | 100%     | 1h30    |                  | 100%  | 1h30 |
| <b>Choix 2 : Patrimoines culturels et naturels</b>                                 | 3              | 100%      |                |       | 100% |           |                 | 2h               |                 | report session 1 | 100%     | 1h30    |                  | 100%  | 1h30 |
| <b>Choix 3 : Changements environnementaux et anthropocènes</b>                     | 3              | 100%      |                |       | 100% |           |                 | 2h               |                 | report session 1 | 100%     | 1h30    |                  | 100%  | 1h30 |
| Choix 1 : Femmes, genre et masculinité, XIX <sup>e</sup> -XXI <sup>e</sup> siècles | 3              | 100%      |                |       | 100% |           |                 | 2h               |                 | report session 1 | 100%     | 1h30    |                  | 100%  | 1h30 |
| Choix 2 : Sociologie de l'immigration  | 3              | 100%      |                |       | 100% |           |                 | 2h               |                 | report session 1 | 100%     | 1h30    |                  | 100%  | 1h30 |
| Choix 3 : Epistémologie de l'histoire  | 3              | 100%      |                |       | 100% |           |                 | 2h               |                 | report session 1 | 100%     | 1h30    |                  | 100%  | 1h30 |

EC : élément constitutif

CC : contrôle continu

Exécrit : examen écrit

DA : Dispensé d'assiduité

## Semestre 3

### BLOC DISCIPLINAIRE

## UE Géographie et aménagement : géographie sociale, géomorphologie et géopolitique (18 ECTS)

### EC - Géographie sociale des mondes urbains et ruraux (20h CM + 20h TD) - Resp. N. RAIMBAULT

*Intervenants : Christine MARGETIC, Nicolas RAIMBAULT, Claire BURBAN, Aurore ECAULT-BELLE*

Le cours porte sur les manières d'identifier et d'analyser les différentes catégories d'espaces urbains et ruraux, et leurs évolutions aux échelles mondiale, nationale et locale, afin d'interroger les dimensions spatiales des inégalités sociales.

La première partie du cours problématise les clivages entre mondes urbains et ruraux en montrant comment les influences urbaines se transforment, les frontières entre espaces urbains et ruraux et au sein de ces deux mondes se brouillent, tandis que les transformations des fonctions économiques, sociales et politiques redéfinissent leurs interdépendances.

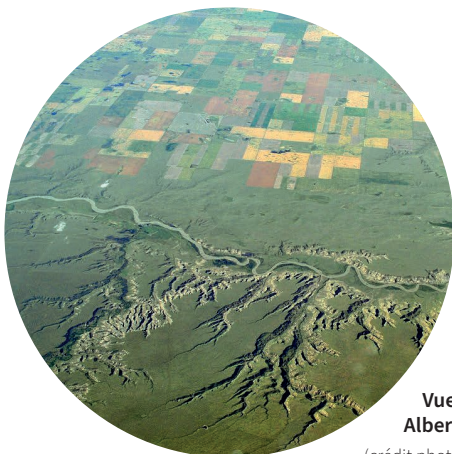
La seconde partie du cours interroge la division sociale des espaces urbains et ruraux.

Nous verrons comment les ségrégations sociales et leurs conséquences bouleversent les lieux de résidence et les pratiques spatiales de différents groupes sociaux et des individus et dévoilent de nombreuses inégalités.

### EC - Géomorphologie (20h CM + 20h TD) - Resp. B. COMENTALE

*Intervenants : Agnès BALTZER, Bruno COMENTALE*

La géomorphologie décrit et explique les formes du relief terrestre à tous les niveaux d'échelle : montagnes, collines, plateaux, plaines ... Elle s'appuie sur les données de la structure géologique, qui dicte l'assise des roches et leur résistance à l'érosion (géomorphologie structurale). Elle étudie les reliefs en cours de façonnement, qui évoluent selon les modalités de l'érosion (mécanique ou chimique), elles-mêmes conditionnées par le climat (géomorphologie dynamique). À chaque étape de l'érosion – l'ablation ou attaque des volumes rocheux, le transport, le dépôt – correspond un paysage spécifique : versants rocheux, vallées alluviales, vallées glaciaires, dunes, regs. Les reliefs forment donc l'armature des milieux naturels, et influencent la végétation (exposition, étagement en montagne), le climat (brises de mer, précipitations en montagne), l'écoulement des eaux (chutes sur pente forte, lacs dans des dépressions barrées). Ils constituent ainsi le cadre de vie des populations.



Vue aérienne de la Milk, Alberta, Canada

(crédit photo : Joe Mabel, CC BY-SA 2.0 ©)

**EC - Géopolitique du monde contemporain (20h CM + 20h TD) - Resp. C. ALLÈS**

*Intervenants : Michel DESSE, Christèle ALLÈS, Baptiste CHOCTEAU*

L'objectif de ces enseignements est de faire acquérir aux étudiants des notions de base en matière d'étude géographique des questions politiques. Les enseignements se composent à la fois d'éléments théoriques (naissance de la géopolitique, histoire de ces courants de recherche et des approches s'y réfèrent, principaux auteurs de ce domaine) et d'exemples thématiques qui présentent des situations sur différents continents tout en les abordant à plusieurs échelles, dans un contexte contemporain marqué par la mondialisation économique et l'éclatement des pôles de puissance.

Il s'agit donc de présenter des analyses portant sur la dimension spatiale des questions et des enjeux politiques, des idéologies et des conflits. On peut ainsi se poser les questions suivantes : quels sont les rapports entre l'espace et le politique ? Quels sont les acteurs en jeu ? De quelle nature sont les rapports de force localisés sur un terrain donné ? Comment développer une analyse géographique de certains conflits actuels, qu'il s'agisse de conflits armés « classiques » comme de mobilisations politiques locales ?



## BLOC TRANSVERSAL

### UE Méthodes, outils et projets (6 ECTS) - Resp. S. VERNICOS

#### EC - Statistiques bivariées (20h TD)

*Intervenants : Sophie VERNICOS, Bernard FRITSCH, Sandra ARRIBEAUTE*

Cet EC s'inscrit dans le prolongement des cours de L1 de statistiques univariées, qui ont présenté les paramètres de centralité et de dispersion d'une série statistique. Les cours de L2 portent en effet sur la mise en relation statistique de deux variables à travers les trois cas de figure possibles : croisement de deux variables quantitatives (analyse de corrélation) ; croisement de deux variables qualitatives (analyse de contingence) ; croisement d'une variable qualitative et une variable quantitative (analyse de variance). Les enseignements seront fondés sur des exemples en géographie et en science sociales d'une part, et mettront l'accent, dans une perspective critique, sur les usages et conditions d'interprétation de ces croisements statistiques d'autre part.

#### EC - Cartographie thématique et édition (20h TD)

*Intervenants : Sophie VERNICOS, Bernard FRITSCH, Sandra ARRIBEAUTE*

Après les deux EC de découverte puis d'initiation à la cartographie placées en Licence 1, cet EC du semestre 3 vise à remobiliser les connaissances acquises en cartographie pour les associer systématiquement aux traitements statistiques bivariés (cartographie des résidus de régression par exemple). D'autre part, cet EC a pour objectif de travailler spécifiquement sur la mise en page et l'habillage des cartes dans une optique de communication des résultats et de cartographie d'édition. Pour cela, la formation au logiciel Illustrator sera privilégiée, et sera appliquée à la réalisation de planches d'atlas développées en lien avec « l'atelier de terrain » du semestre 3.

#### EC - Atelier de terrain (20h TD)

*Intervenants : Sophie VERNICOS, Bernard FRITSCH, Sandra ARRIBEAUTE*

En Licence 2, les « ateliers de terrain » sont adossés aux EC de Méthodologies du travail universitaire. À la suite des ateliers de L1 basés sur des approches qualitatives, il s'agira au semestre 3 de travailler à partir de dénombrement d'objets en géographie urbaine (bars, permis de construire, parcs, commerces, restaurants...) pour travailler sur les grilles de collecte quantitative d'information et la transformation des objets dénombrés en variable. L'objectif consiste en la réalisation en groupe de planches d'atlas, qui s'appuient sur les compétences acquises dans les EC de statistiques bivariées et de cartographie d'édition.

#### EC - Langues : Anglais (20h TD) ou Espagnol (20h TD)

*Intervenantes : Elena ROUHEN, María Nieves TERRON VAZQUEZ*

Les enseignements de langue (anglais ou espagnol au choix) sont conçus en articulation avec les objets et les perspectives de la géographie, à partir de lectures de texte et d'échanges oraux.

**BLOC COMPLÉMENTAIRE**

**UEC - Spécialisations disciplinaires (3 ECTS) - 1 UEC spécialisation disciplinaire au choix parmi 3**

**UEC - Habitat et urbanisme (40h TD)**

*Intervenante : Isabelle GARAT*

Concevoir la ville, c'est aussi s'intéresser au logement et à l'habitat et à leurs évolutions. La notion d'habitat correspond à l'environnement, bâti ou non bâti, dans lequel le logement s'inscrit. Cette notion d'habitat est depuis longtemps abordée en géographie, et elle est devenue interdisciplinaire, partagée avec les sociologues et architectes.

Cette option se propose d'explorer tant des utopies urbaines que des réalisations concrètes, en France et à l'étranger, de montrer la diversité des formes d'habitat et leurs représentations différenciées selon les sociétés. Elle sera l'occasion de se pencher sur les habitants ordinaires ou pensés comme publics aux besoins spécifiques dans les politiques et documents d'aménagement.

En ces temps de changements sociaux et écologiques, ce TD offre aussi l'occasion de réfléchir aux évolutions de l'habitat de demain.

**UEC - La Terre, océans et continents (40h TD)**

*Intervenants : Agnès BALTZER, Bruno COMENTALE*

Cette option s'articule autour des thèmes suivants :

- 1) histoire et évolution de l'océanographie jusqu'à nos jours ;
- 2) la genèse des océans et les reliefs sous la mer (tectonique des plaques et morphologie des bassins) ;
- 3) les plateaux continentaux lieux de transition (influences continentales et marines), lieux d'érosion et de sédimentation ;
- 4) les sédiments marins : provenance, répartition, mode de transport, types de sédiments et quelques formes sédimentaires ;
- 5) la dynamique des eaux : composition, stratification et dynamique (marées, courants, houles et vagues) ;
- 6) introduction à la morphologie littorale.

La géomorphologie structurale traite du façonnement des reliefs par l'érosion, en partant des données de la structure géologique : massifs anciens et boucliers, bassins sédimentaires, chaînes alpines de plissement. Cette classification repose sur l'ancienneté de ces grands ensembles de reliefs, de laquelle dépend la durée du travail de l'érosion, et sur l'inégale résistance des roches à l'érosion qui en conditionne l'efficacité. Cet enseignement s'articule avec l'enseignement transversal de géomorphologie dynamique.

## **UEC - Identités, altérités, territoires (40h TD)**

*Intervenantes : Claire GUIU, Sophie VERNICOS*

L'identité est au cœur des débats publics, chaque territoire revendique une identité...

Cet enseignement propose d'analyser, à partir de la géographie, les modalités de façonnement des identités, leurs dynamiques et leurs éventuelles instrumentalisation dans les champs culturels, politiques et économiques. Il s'agira d'étudier les processus identitaires à

différentes échelles - du proche au lointain -, et d'en questionner les catégorisations et les effets sur les territoires et l'aménagement.

Le cours est pensé comme un atelier, basé sur une approche pédagogique pleinement participative. Il formera à différents outils d'enquêtes qualitatives (entretiens, cartes mentales, photographie) et de dynamique participative (théâtre-forum). Marie-Laure Crochant, comédienne et metteuse en scène (Compagnie La Réciproque) nous accompagnera durant l'ensemble du semestre.

## **UEC - Ouvertures disciplinaires (3 ECTS) - 1 UEC au choix parmi 3**

### **UEC - Travailler en Europe du XVI<sup>e</sup> au XX<sup>e</sup> siècle. Organisation, pratiques et enjeux sociaux (22h CM)**

*Intervenants : David PLOUVIEZ, Samuel GUICHETEAU*

Ce cours invite à s'interroger sur la place centrale qu'occupe le travail artisanal et industriel de l'Ancien Régime aux années 1930 dans les sociétés d'Europe occidentale (France, Royaume-Uni, Belgique, Pays-Bas, Allemagne et Espagne). Il s'agira d'étudier sur le temps long les modalités d'organisation du travail - cadres d'exercice, police et droit du travail, etc. - mais également sa pratique concrète et ses conséquences - rythmes et conditions de travail, apprentissage des savoirs et savoir-faire, pathologies, etc. - ainsi que les représentations dont il a été l'objet. En outre, l'analyse portera sur les tensions et les affrontements générés par le travail qui débouchent sur des sociabilités et des formes de résistance spécifiques (compagnonnage, syndicats, mouvements mutualistes, coopératives, etc.).

### **UEC - Sport (24h TD)**

*Intervenant(e) : à préciser*

### **UEC - Métiers de l'enseignement : stage de découverte 1/2 (20h TD)**

*Intervenant : Pierre-Yves LE BERRE*

Il s'agit de permettre aux étudiant-e-s de découvrir les métiers de l'enseignement à travers plusieurs séances de présentation.

Seront notamment abordés les différents parcours d'entrée dans le métier (pour le 1<sup>er</sup> et le second degré), les évolutions de carrières envisageables, les conditions de travail à travers la grande diversité des contextes scolaires, les tâches (visibles et invisibles) réalisées par les enseignant-e-s, le rôle des multiples acteurs de la communauté éducative, et quelques-uns des principaux enjeux et débats actuels sur l'école (représentations du métier, inégalités scolaires, école inclusive, laïcité, etc.).

Des outils d'observation seront donnés afin de permettre aux étudiant-e-s de construire une analyse critique sur ces différentes problématiques, en amont du stage d'une semaine en établissement. Après le stage les séances seront consacrées à la réalisation d'un rapport réalisé en groupe.



**BLOC DISCIPLINAIRE**

**UE Géographie et aménagement : géographie régionale, biogéographie, climat et hydrologie (18 ECTS)**

**EC - Géographie régionale : La France dans l'Europe (20h CM + 20h TD) - Resp. I. GARAT**

*Intervenantes : Christèle ALLÈS, Isabelle GARAT, Louise QUINIO*

La France est un des 27 États membres de l'Union européenne et l'un des plus anciens ; ses frontières avec des voisins, membres ou non de l'Union, sont nombreuses et profondément transformées depuis la signature de l'accord de Schengen en 1985.

La place et le rôle des régions seront envisagés en France et dans les pays européens. En France, les régions administratives ont pris de l'importance au point de faire parfois oublier les régions naturelles et culturelles dont l'analyse est pourtant toujours majeure. Par ailleurs, les régions partagent compétences et pouvoirs avec les communes et les départements depuis les premières lois de décentralisation. Les dynamiques et les répartitions des activités économiques et des populations en France et aux frontières de la France feront également l'objet d'une attention particulière dans le cours et les TD.

**EC - Biogéographie et climatologie (20h CM + 20h TD) - Resp. F. DEBAINE**

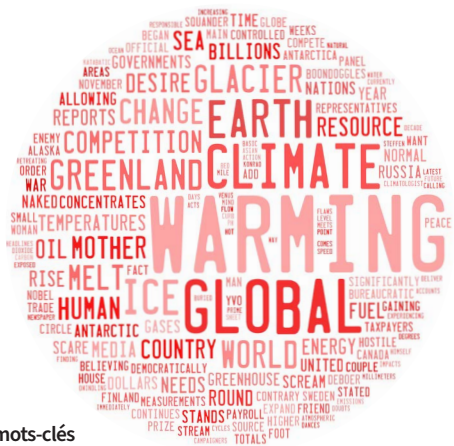
*Intervenants : Françoise DEBAINE, Marc-Antoine MANT, Louise QUINIO*

La connaissance des facteurs écologiques, des processus et des interactions qui déterminent les caractères et le fonctionnement des biocénoses, composantes vivantes des écosystèmes est au cœur de la première partie du cours,

relative à la biogéographie. Y sont présentés les principes théoriques qui permettent de comprendre l'état et la dynamique de la végétation observée à différentes échelles spatiales, préalable indispensable à toute démarche visant à la gestion, la conservation et la protection, voire la restauration des milieux naturels. L'écosystème dunaire littoral, soumis à des facteurs environnementaux très contraignants à l'interface terre-mer, mais aussi à de très fortes pressions anthropiques liées aux usages et à l'artificialisation du littoral, est le cas d'étude principal. La seconde partie du cours relève de la climatologie et met en place les notions fondamentales à acquérir pour comprendre le changement climatique, qui est devenu un enjeu international pour les scientifiques, mais également les politiques, les médias, les sociétés. Ce sujet d'actualité sera traité de façon objective pour vous faire comprendre et analyser les mécanismes qui régissent la dynamique du climat de la Terre à l'échelle globale et les liens qui existent avec l'océan et les surfaces terrestres.

**Le réchauffement climatique en mots-clés**

(source : woodleywonderworks CC BY 2.0)



**EC - Géographies de l'eau : hydrologie, usages et ressource (20h CM + 20h TD) - Resp. N. ROLLO**

*Intervenants : Nicolas ROLLO, Étienne CHAUVEAU*

L'introduction à l'hydrologie a principalement pour but de comprendre dans un premier temps comment l'eau qui tombe du ciel se transforme en écoulement et génère des réseaux hydrographiques (rivières et fleuves) au sein des bassins versants influencés par les reliefs, la nature des roches et des sols, les différents climats, et le type de végétation présente.

Dans un deuxième temps sont évoquées les modifications substantielles générées par les interventions humaines sur les cours d'eau (barrages, digues, prélèvements directs, ...) et sur leur aire d'alimentation (modification de l'occupation des sols, prélèvements d'eaux souterraines, pollutions, ...), ainsi que les effets des changements climatiques.

En troisième lieu sont esquissées les politiques mises en place pour gérer la ressource en eau et les milieux aquatiques, singulièrement à partir du cas français, dans une perspective historique et principalement contemporaine. Les aspects réglementaires sont complétés par la description des outils qui en découlent, avec leurs traductions spatiales sur les socio-hydrosystèmes, et leurs impacts contrastés. Des études de cas pris dans différents Etats du monde complètent ce troisième volet.



**BLOC TRANSVERSAL**

**UE Méthodes et outils (6 ECTS) - Resp. F. DEBAINE**

**EC - Photointerprétation (20h TD)**

*Intervenants : Françoise DEBAINE, Marc ROBIN*

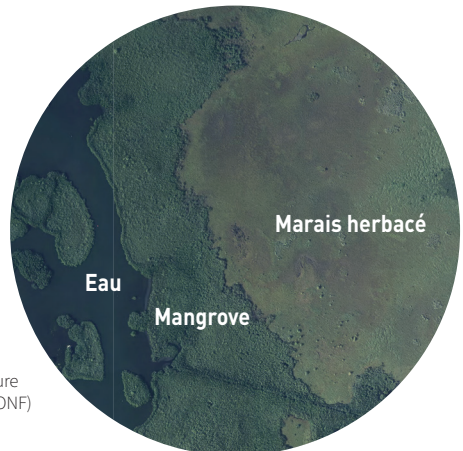
Le recours aux photographies aériennes pour l'observation de l'occupation ou de l'usage du sol et pour la caractérisation de leur dynamique c'est-à-dire des changements qui s'opèrent dans le temps est une pratique courante en géographie et aménagement. L'objectif de cet EC méthodologique est de prendre connaissance des particularités de ces données (origine et nature - résolution spatiale, spectrale, temporelle) et d'apprendre à en extraire l'information recherchée. Le TD aborde ainsi les différentes étapes de l'analyse : définition des objectifs, construction d'une typologie, identification, et interprétation du phénomène étudié sur l'image, délimitation selon les techniques de numérisation et création d'une information géographique, qui peut être ensuite insérée dans un système d'information géographique (SIG). Divers exercices sont proposés croisant différents domaines thématiques en géographie.

sur le terrain. L'atelier de terrain se déroule sur une journée. La préparation en salle permet de définir des objectifs thématiques, de rassembler les données sources et tout particulièrement les photographies aériennes et d'effectuer une première interprétation à l'aide de données auxiliaires comme les cartes topographiques ou autres documents. Il s'agit après cette analyse préalable d'échantillonner l'espace étudié, c'est-à-dire de prévoir la localisation des points d'observation et les types d'observations devant être effectuées sur le terrain. Le travail de terrain, réalisé en binôme, doit conduire à l'élaboration d'une carte de synthèse fiable mettant en évidence des connaissances thématiques, et un savoir-faire méthodologique qui combine des compétences en photointerprétation, la conduite d'observations sur le terrain, la création de couches d'information thématique pouvant être intégrées dans un SIG et l'édition cartographique.

**EC - Atelier de terrain (20h TD)**

*Intervenants : Françoise DEBAINE, Marc ROBIN*

L'objectif de cet atelier de terrain est d'apprendre à construire un protocole d'observation adapté à une question thématique donnée. L'accent est mis sur les relations entre l'information fournie par le travail de photointerprétation et ce qui peut être observé



**Exemple de délimitation nette de la mangrove aux abords de la rivière salée (Guadeloupe)**

(source : BD-ortho© - IGN ; nomenclature de l'occupation du sol : ONF)

L2

**EC - Langues : Anglais (20h TD) ou Espagnol (20h TD)**

*Intervenantes : Elena ROUHEN et María Nieves TERRON VAZQUEZ*

Les enseignements de langue (anglais ou espagnol au choix) sont conçus en articulation avec les objets et les perspectives de la géographie, à partir de lectures de texte et d'échanges oraux.

**EC - Préprofessionalisation (12h TD)**

*Intervenants : équipe du SUIO*

Cet EC sera animé par l'équipe du service universitaire d'information et d'orientation (SUIO).

**EC - Compétences numériques 2/2 (10h TD)**

*Intervenant : Frédéric DAUBIÉ*



## BLOC COMPLÉMENTAIRE

**UEC - Spécialisations disciplinaires (3 ECTS) - 1 UEC spécialisation disciplinaire au choix parmi 3****UEC - Espaces et pratiques du tourisme (40h TD)***Intervenant : Christophe GRENIER*

La partie « cours » de cet enseignement est organisée en cinq chapitres auxquels sont consacrées approximativement 22 heures. Le premier commence par une introduction générale et expose ensuite la géohistoire du tourisme aux XVII<sup>e</sup> et XIX<sup>e</sup> siècles, au cours desquels se forment les principales caractéristiques du tourisme et des loisirs contemporains. Le second traite de la géographie mondiale du tourisme depuis le XX<sup>e</sup> siècle, notamment à travers le développement des transports, l'augmentation du nombre des touristes et la multiplication des pays émetteurs et récepteurs. Le troisième porte sur la mondialisation géographique actuelle du tourisme, qui se traduit par une certaine homogénéisation des pratiques et espaces touristiques comme par de croissants impacts environnementaux. Le quatrième chapitre passe en revue différentes sortes de tourisms alternatifs, en particulier d'écotourisme, et en fait une analyse critique. Enfin, le cinquième chapitre présente des lieux ou régions du Monde illustrant divers types géographiques de tourisme et de loisirs étudiés dans les séances précédentes, et se termine par une conclusion générale.

La partie « TD » de cet enseignement comporte trois séances totalisant environ 18 heures, partiellement intercalées avec le « cours ». La plus importante en volume horaire est destinée aux exposés individuels - sur des sujets choisis dans une liste donnée au début de cet enseignement - qui fourniront une note de contrôle continu. La seconde est consacrée à des études de documents (textes, graphiques, photos, etc.) qui viendront à l'appui des « cours ».

**UEC - Patrimoines culturels et naturels (40h TD)***Intervenants : Bruno COMENTALE, Claire GUIU*

Un ensemble de bâtiments, de sites et larges territoires sont valorisés comme « patrimoines ». Le cours montre la spécificité et la diversité des approches géographiques du patrimoine, en analysant les processus de patrimonialisation, les jeux d'acteurs impliqués, les outils institutionnels et les effets sociaux, spatiaux et environnementaux de la valorisation et la labellisation patrimoniales. Des études de cas abordent la patrimonialisation à l'échelle nationale ou supranationale (Patrimoine mondial de l'humanité) : le Pays cathare, Carnac et ses menhirs, le Pont du Gard, les falaises d'Étretat. Ces terrains, adossés le cas échéant à des structures à visée touristique (Parcs Naturels Régionaux) ou de conservation (Parcs Nationaux), montrent comment les dispositifs patrimoniaux ré-agencent les questions de « nature » et « culture ». Sont aussi étudiés des cadres naturels emblématiques par leurs paysages ou leur intérêt environnemental et géotouristique : tourbières, paysages minéraux...

**UEC - Changements environnementaux et Anthropocène (40h TD)***Intervenants : Marc ROBIN, Mohamed MANAAN*

Cette option définit les changements environnementaux globaux, elle introduit ainsi les différentes problématiques liées à la proposition d'une nouvelle époque géologique appelée « Anthropocène » (nom donné par des scientifiques pour définir une période géologique et planétaire marquée par des bouleversements produits par les Hommes sur les écosystèmes). Cette option pose le cadre théorique de la définition de l'anthropocène. Il s'agit de présenter les différentes approches scientifiques permettant de caractériser l'anthropocène, mais aussi les contestations existantes de la pertinence de

ce concept, pour comprendre les principales implications de l'Homme sur son environnement. Cette option tente d'examiner à partir de quelques exemples (sous forme d'ateliers) la façon dont l'activité humaine par son ampleur actuelle, finit par pouvoir être assimilée à une force de la nature susceptible d'induire un changement d'ère géologique, le tout en

trois temps. D'abord sont abordées les grandes définitions du concept d'Anthropocène. Ensuite sont présentés les impacts anthropiques environnementaux importants caractérisant cette période. Enfin sont évoqués les grands courants des politiques écologiques tentant d'intégrer ce concept à la gestion actuelle des trajectoires des sociétés, en France et à l'étranger.

## **UEC - Ouvertures disciplinaires (3 ECTS) - 1 UEC au choix parmi 3**

### **UEC - Femmes, genre et masculinités XIX<sup>e</sup>-XXI<sup>e</sup> siècle (22h CM)**

*Intervenant : Matthieu BREJON DE LAVERGNÉE*

L'histoire des femmes a contribué à rendre visible le « deuxième sexe » mais elle a aussi profondément renouvelé l'histoire politique, sociale ou culturelle par la mise à jour de la dimension sexuée de nos sociétés. Ce cours est une introduction à l'historiographie des femmes, du genre et des masculinités à travers une exploration de la France contemporaine (XIX<sup>e</sup>-XXI<sup>e</sup> s.), sans négliger les perspectives transnationales nécessaires à l'appréhension des militantismes aussi bien que des vies et des sexualités ordinaires.

### **UEC - Sociologie de l'immigration (22h CM)**

*Intervenante : Estelle D'HALLUIN*

Ce cours dispense des connaissances théoriques et empiriques en sociologie de l'immigration. Après une présentation générale des enjeux migratoires à l'échelle internationale et un retour sur l'histoire française des politiques d'immigration, il approfondira diverses problématiques : l'europanisation des politiques d'immigration, la discrimination et le racisme, les idéologies relatives à l'intégration (assimilation, multiculturalisme...).

### **UEC - Métiers de l'enseignement : épistémologie de l'histoire (20h TD)**

*Intervenant : Samuel GUICHETEAU*

Ce cours vise à poser les grands jalons de l'histoire de notre discipline et à faire le lien avec l'histoire scolaire. Il porte donc sur l'histoire du développement de la discipline comme science. Il se focalise sur quelques grands moments épistémologiques et historiographiques et sur leurs effets sur l'enseignement. Ainsi, après avoir évoqué les enjeux de l'objectivité et de la téléologie et avoir présenté la naissance de l'histoire savante, le cours traite de l'école méthodique et du moment lavissien, puis du succès de l'école des Annales, aborde enfin le moment présent en s'attachant à la réhabilitation des acteurs.

# Le programme de la Licence 3

L3

## Le programme de la Licence 3

Responsable d'année : Agnès BALTZER

### Semestre 5

### Semestre 6

BLOC DISCIPLINAIRE

#### 18 ECTS UE Géo. et amén. : épistémologie, dynamiques environnementales, géomatique et statistiques

EC - Épistémologie et histoire de la géo. (20h CM + 20h TD)  
Resp. J. RIVIÈRE

EC - Dynamiques environnementales littorales (20h CM + 20h TD)  
Resp. M. ROBIN

EC - Géomatique et cartographie (12h CM + 20h TD)  
Resp. M. MANAAN

EC - Statistiques multivariées et spatiales (20h TD)  
Resp. B. FRITSCH

#### 18 ECTS UE Géo. et amén. : amén. des territoires, géo. régionale, télédétection et approches qualitatives

EC - Aménagement des territoires (20h CM + 20h TD)  
Resp. T. GUINEBERTEAU

EC - Géographie régionale : les suds (20h CM + 20h TD)  
Resp. M. DESSE

EC - Télédétection (12h CM + 20h TD)  
Resp. M. ROBIN

EC - L'approche qualitative du géographe (20h TD)

BLOC TRANSV.

#### 3 ECTS UE Projet professionnel et langues

EC - Professionalisation (12h TD)

EC - Langues : Anglais (20h TD) ou Espagnol (20h TD)

#### 3 ECTS UE Projet professionnel et langues

EC - Langues : Anglais (20h TD) ou Espagnol (20h TD)

BLOC COMPLÉMENTAIRE

#### 6 ECTS Spécialisations disciplinaires (2 UEC spécialisation au choix parmi 3)

UEC - Politiques urbaines et urbanisme (30h TD)

UEC - Espaces et sociétés des littoraux (30h TD)

UEC - Approches environnementales de la ville (30h TD)

EC - Atelier de terrain (20h TD)

EC - Ateliers dirigés

#### 3 ECTS UEC - Ouvertures bi-disciplinaires (1 UEC au choix parmi 3)

UEC - Nouveaux mondes (22h CM)

UEC - Santé et territoires (22h CM)

UEC - Métiers de l'enseignement : sociologie de l'école (22h CM)

#### 6 ECTS Spécialisations disciplinaires (2 UEC spécialisation au choix parmi 3)

UEC - Enjeux agricoles contemporains (30h TD)

UEC - Évolution et gestion des espaces naturels (30h TD)

UEC - Géographie sociale et culturelle (30h TD)

EC - Atelier de terrain (20h TD)

EC - Ateliers dirigés

#### 3 ECTS UEC - Ouvertures bi-disciplinaires (1 UEC au choix parmi 3)

UEC - Mondes urbains (22h CM)

UEC - Danse et espace(s) (20h CM)

UEC - Métiers de l'enseignement : stage de découverte 2/2 (20h TD)





### BLOC DISCIPLINAIRE

#### UE Géographie et aménagement : épistémologie, dynamiques environnementales, géomatique et statistiques (18 ECTS)

##### EC - Épistémologie et histoire de la géographie (20h CM + 20h TD) - Resp. J. RIVIÈRE

*Intervenants : Christophe GRENIER, Jean RIVIÈRE*

Cette unité d'enseignement vise à retracer l'histoire du développement de la géographie comme discipline universitaire, en s'attachant à réinscrire les savoirs scientifiques dans leurs contextes socio-historiques de production. Le propos sera centré sur la géographie française, tout en proposant des allers et retours avec les géographies étrangères, afin de mieux comprendre la structuration du champ scientifique que constitue la géographie hexagonale. La première moitié du cours retrace ainsi l'histoire de la discipline, depuis l'Antiquité grecque jusqu'à la moitié du XX<sup>e</sup> siècle, en passant par les périodes des Grandes Découvertes aux Lumières, qui constituent les débuts de la mondialisation. Ce faisant, on présente la période décisive de la constitution de l'école

française de géographie autour de la figure tutélaire de Paul Vidal de la Blache, puis de ses successeurs « post-vidaliens ». La seconde moitié du cours prolonge cette histoire en montrant comment, à partir de l'après 1968, la géographie française est traversée par des secousses majeures, qui donnent lieu à la naissance puis à l'affirmation de plusieurs courants proposant des projets scientifiques différents pour la discipline : « géographie théorique et quantitative », « géographie sociale », « géographie culturelle », « géographie environnementale ».

##### EC - Dynamiques environnementales littorales (20h CM + 20h TD) - Resp. M. ROBIN

*Intervenants : Mohamed MAANAN, Marc ROBIN*

Le CM pose les bases quantitatives du lien entre processus (simples et/ou complexes) impliquant diverses contraintes hydrologiques, éoliennes, géomorphologiques, biologiques, anthropiques et formes résultantes. Une démarche partant de l'observation et aboutissant à la classification à travers une étape de déduction et de modélisation est proposée. Le milieu côtier est naturellement plus particulièrement ciblé par le haut niveau de complexité ressortissant du contact terre/mer et des enjeux particulièrement élevés qui y sont présents. Les TD déclinent de façon analytique les divers processus rencontrés, les indicateurs de diverses natures (sédimentologiques, géochimiques, biologiques) et les formes résultantes dans divers milieux dont les milieux côtiers.



Plage des Eloux à Noirmoutier-en-l'Île,  
(crédit photo : Martin Juignier, février 2014)

**EC - Géomatique et cartographie  
(12h CM + 20h TD) - Resp. M. MANAAN**

*Intervenants : Mohamed MAANAN, Nicolas ROLLO, Patrick POTTIER*

La géomatique ne se limite pas à la cartographie, qui n'en constitue qu'une étape. Néanmoins, les principes méthodologiques autour desquels les deux constructions sont organisées sont assez proches, puisqu'elles participent toutes les deux à la modélisation des espaces géographiques. La géomatique a en fait prolongé la démarche de la construction cartographique en encrant l'analyse géographique de façon plus déterminée encore dans une approche systémique des territoires. Ces évolutions nécessitent aujourd'hui que les géographes aient une maîtrise aboutie de ces outils et méthodes. C'est le but de cet EC en CM comme avec l'exercice pratique en TD.

**EC - Statistiques multivariées et spatiales (20h TD) - Resp. B. FRITSCH**

*Intervenants : Bernard FRITSCH, Jean RIVIÈRE*

Cet EC s'inscrit dans le prolongement des cours de L2 en statistique bivariée, et traitent donc de l'analyse simultanée de plus de deux variables. Les enseignements sont organisés en deux parties complémentaires : la première présente plusieurs techniques de statistiques dites spatiales (c'est-à-dire qui prennent en compte *a priori* la position géographique des individus statistiques) ; la seconde présente deux techniques de statistiques multivariées dont les résultats sont spatialisés *a posteriori* (l'Analyse en Composantes Principales et la Classification Ascendante Hiérarchique). L'organisation des séances repose sur une formule associant la présentation de travaux utilisant de manière exemplaire les différents traitements statistiques et leur mise en œuvre pratique en salle informatique.

**BLOC TRANSVERSAL**

**UE Projet professionnel et langues (3 ECTS)**

**EC - Professionalisation SUIO  
(12h TD)**

*Intervenants : équipe pédagogique + équipe du SUIO*

Après la Licence de Géographie», trois thématiques seront parcourues :

- Quelle poursuite après la Licence.
- Le CV dans une perspective de candidatures à un Master/ou une Licence Professionnelle.
- Construire une lettre de motivation pour une candidature à un Master de géographie et à un stage.

**EC - Langues : Anglais (20h TD) ou Espagnol (20h TD)**

*Intervenant(e)s : María Nieves TERRON VAZQUEZ et un(e) autre intervenant(e)*

Les enseignements de langue (anglais ou espagnol au choix) sont conçus en articulation avec les objets et les perspectives de la géographie, à partir de lectures de texte et d'échanges oraux.

## BLOC COMPLÉMENTAIRE

### UEC - Spécialisations disciplinaires (6 ECTS) - 2 UEC spécialisation disciplinaire au choix parmi 3

#### UEC - Politiques urbaines et urbanisme (30h TD)

*Intervenant : Bernard FRITSCH*

Cette option décrypte les différentes problématiques ayant trait aux politiques urbaines et aux opérations d'urbanisme. Les politiques urbaines concernent de nombreux enjeux sociaux, environnementaux, démocratiques et économiques, soit les différentes dimensions de la fabrique urbaine. Leur mise en œuvre s'appuie sur des mesures de nature diverse (réglementaire, financière...) et en particulier sur des actions d'aménagement urbain. Le cours développe les questions soulevées par les politiques d'urbanisme, de transition écologique, de transport, de développement économique et de logement. En articulation avec la semaine de terrain, les thématiques de l'ubérisation et des luttes seront abordées.

Lors des différentes séances, il s'agit aussi d'acquérir les cadres théoriques et les outils méthodologiques pour analyser les dynamiques urbaines contemporaines. Nous travaillerons ainsi la gouvernance urbaine au concret, via des mises en situation professionnelle et des études de cas dans les Nord et les Suds.

#### UEC - Espaces et sociétés des littoraux (30h TD)

*Intervenants : Brice TROUILLET, Thierry GUINEBERTEAU*

Après un cadrage relatif au fonctionnement de l'option (déroulement des séances, modalités d'évaluation) et plus particulièrement à la géographie du littoral en général, l'option est construite autour de 4 controverses comme par exemple :

- Surpeuplement, désertification, circulation... : quels peuplements des littoraux ?
- Frontières maritimes et tensions géopolitiques : à qui appartient la mer et à quoi sert-elle ?
- Exploiter ou protéger les ressources du littoral et de la mer ?
- «Industrialisation», reconversion, mutation... : les espaces littoraux et maritimes en mouvement.

Sans se limiter au cas français (au contraire), les controverses feront écho à des questions d'actualité (ex. interdiction du chalutage dans les aires marines protégées), et permettront de brasser une diversité d'enjeux ou de thèmes, de les spatialiser, de mobiliser plusieurs échelles (du local au global), de se confronter aux données et sources, discours, etc. Pour l'analyse de chacune de ces controverses, les étudiants seront mis à contribution de manière active, sous la forme de mises en situation diverses (présentations, débats...).

Une bibliographie sera précisée pour chacune des controverses.

### UEC - Approches environnementales de la ville (30h TD)

*Intervenant : Florian DROUAUD*

Cette option porte sur les espaces de nature dans la ville. Après avoir appréhendé l'histoire de la place qu'occupe la nature dans la ville, la diversité des formes qu'elle revêt et des lieux qu'elle occupe aujourd'hui sera abordée. Des études de cas choisies sur la métropole nantaise et une sortie de terrain illustreront le cours.

### EC - Atelier de terrain (20h TD)

*Intervenants des options*

En Licence 3, les EC d'ateliers de terrain sont adossés aux options. Un atelier sera donc proposé dans chacune des options : « Politiques urbaines et urbanisme » ; « Approches environnementales de la ville » ; « Espaces et sociétés des littoraux ». Attention, les étudiant-e-s choisissent deux options mais ne réalisent leur atelier de terrain que dans l'une des deux.

### EC - Ateliers dirigés

*Coordinatrice : Agnès BALTZER*

Ce cours est consacré à la réalisation d'une monographie sur l'ensemble de l'année. Le principe de cette « monographie » consistera à traiter une thématique de recherche déclinée sur un lieu particulier. Les sujets pourront être à l'initiative de l'étudiant ou de l'enseignant chercheur.



Exemple de nature en ville :  
un hôtel à insectes dans le centre  
de Gand (Belgique)

(crédit photo : Céline CHADENAS)

## **UEC - Ouvertures bi-disciplinaires (3 ECTS) - 1 UEC au choix parmi 3**

### **UEC - Nouveaux mondes (22h)**

*Intervenants : Michel DESSE, Antonio DE ALMEIDA MENDES*

À compter du milieu du XV<sup>e</sup> siècle, avec l'arrivée des Européens aux Amériques s'ouvre une nouvelle période d'intensification des déplacements, du commerce, des échanges de capitaux de part et d'autre de l'Atlantique dont les effets se font ressentir en Occident et aux Amériques. Les îles des Caraïbes occupent dès lors une place centrale dans les projets impériaux et expansionnistes de l'Europe, participant à l'avènement d'un monde moderne dont les héritages sont visibles jusqu'à nos jours.

Ce cours à destination des étudiants de Géographie et d'Histoire étudie l'évolution des îles des Caraïbes sur le temps long afin d'en comprendre les dynamiques et les logiques. La page nouvelle qui s'écrit au XV<sup>e</sup> siècle ouvre des pistes stimulantes pour la compréhension des transformations politiques, sociales, écologiques qu'ont connu l'Europe et les Amériques aux époques moderne et contemporaine. Les îles de la Caraïbe seront ainsi abordées par la géopolitique, entre Europe et USA, les États de la Caraïbe multiplient les organisations régionales pour tenter de trouver un destin commun.

Le second questionnement portera sur les sociétés créoles, les migrations contemporaines, les questions identitaires du concept de la négritude à la créolité. Quelques éclairages sur l'économie souligneront les difficultés de développement dans un contexte écologique et environnemental de plus en plus contraint.

### **UEC - Santé et territoires (22h CM)**

*Intervenantes : Aurore ECAULT-BELLEÇ, Sylvie MOREL*

Cet enseignement pluridisciplinaire de la santé en sciences humaines et sociales repose sur les interventions successives des sociologues et des géographes.

L'objectif de ce cours est d'apporter des éclairages complémentaires autour des problématiques de santé.

Les enseignements se composent à la fois d'éléments théoriques (épistémologie de la géographie de la santé et de la sociologie de la santé et les différentes approches, auteurs de référence) et d'exemples thématiques à différentes échelles du local à l'international, afin d'appréhender les inégalités socio-spatiales de santé, les rôles et pouvoirs respectifs des acteurs impliqués (usagers, professionnels de santé, ONG, etc.).

Dans la mesure du possible, quelques séances permettront de croiser les regards et d'ouvrir le dialogue entre sociologues et géographes autour des enjeux sociaux, spatiaux contemporains inhérents à la santé.

### **UEC - Métiers de l'enseignement : sociologie de l'école (22h CM)**

*Intervenant : Marc SUTEAU*

Ce cours sur la sociologie de l'école est organisé autour de trois grandes questions. La première concerne l'histoire de l'institution : comment les différentes parties du système scolaire (primaire, secondaire, professionnel) ont-elles été conçues, pour quels types de publics, et pour quels objectifs ? La deuxième question portera sur les enseignants et leur travail : d'où viennent les enseignants, à quelles difficultés sont-ils confrontés, comment s'adaptent-ils à l'évolution de leurs publics ? La troisième question interrogera la difficulté de l'école française à être une école pour tous : quels sont les usages de l'école privée en France, quels sont les ressorts de l'orientation, ruraux et urbains sont-ils égaux devant l'école ?

**BLOC DISCIPLINAIRE****UE Géographie et aménagement : aménagement des territoires, géographie régionale, télédétection et approches qualitatives (18 ECTS)****EC - Aménagement des territoires (20h CM + 20h TD) - Resp. T. GUINEBERTEAU***Intervenant : Thierry GUINEBERTEAU*

Cet enseignement est conçu comme une transition entre les niveaux L et M et vise à assurer une solide base commune aux étudiants sur les concepts et pratiques de l'aménagement, le tout autour du triptyque territoires-acteurs-compétences, cela à des échelles (du local au supranational) et dans des configurations spatiales (villes, campagnes, espaces naturels, etc.) multiples. Le cours (CM) traite tout d'abord des définitions, évolutions et modalités d'intervention, s'appuyant sur des exemples pris dans différents pays/régions du monde. La présentation est ensuite centrée sur le cas français, dans sa configuration présente pour l'essentiel et avec quelques retours historiques connectés aux problématiques actuelles. Enfin, le dernier volet traite du rôle de l'UE dans l'aménagement des territoires. Les travaux dirigés (TD) conduisent les étudiants en L3 géographie-aménagement à remobiliser des éléments du cours dans des productions et échanges relatifs à des problématiques concrètes d'aménagement, en salle comme sur le terrain.

plein essor modifiant les paysages, les fonctions et les usages. Un premier volet traitera de la façade maritime en insistant sur la géo-histoire et les grandes unités environnementales et l'évolution des frontières. Le second volet traitera de la démographie, des inégalités, de la forte littoralisation et de l'évolution des villes ; les capitales mais aussi le chapelet de villes moyennes. Un troisième point portera sur l'essor économique de ces pays atlantiques (agriculture, tourisme et énergies en particulier les hydrocarbures) et leur intégration à des ensembles continentaux plus large par les routes de la soie et les corridors routiers en pleine extension. Un dernier volet permettra de comprendre les tensions géopolitiques qui animent ces pays africains. Les TD permettront à travers des exercices variés d'appuyer les différentes parties du cours qui sera complété par des lectures d'articles.

**EC - Géographie régionale : les suds (20h CM + 20h TD) - Resp. M. DESSE***Intervenant : Michel DESSE***L'Afrique atlantique de Tanger au Cap**

Il s'agira dans ce cours de comprendre les nouvelles dynamiques de cette façade africaine qui connaît des taux de croissance en

## **EC - Télédétection (12h CM + 20h TD) - Resp. M. ROBIN**

*Intervenants : Marc ROBIN, Marc-Antoine MANT, Thomas LAFFITE*

L'EC de télédétection constitue une introduction théorique sur l'utilisation de l'imagerie satellitaire en géographie : sont considérées les images enregistrées dans les parties visibles, infrarouge et hyperfréquence du spectre électromagnétique permettant, à travers des chaînes de traitement, de réaliser des cartographies précises et de tirer des statistiques spatiales sur divers thématiques géographiques (surfaces urbaines, agricoles, naturelles...).

Les TD associés à au CM déclinent quelques chaînes de traitement (pré-traitements géométriques et radiométriques, création d'indices, classification/segmentation).

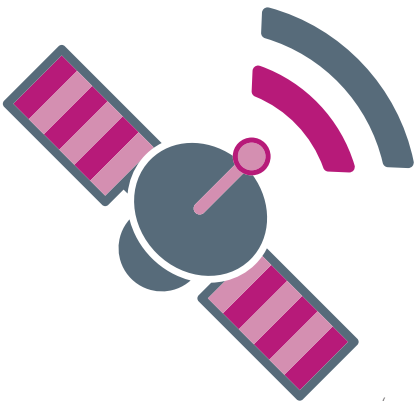
## **EC - L'approche qualitative du géographe (20h TD)**

*Intervenantes : Céline CHADENAS, Louise QUINIO*

Cet EC s'appuie sur la diversité des outils et méthodes du géographe pour réaliser une enquête qualitative. Il s'agit notamment de comprendre les spécificités de l'enquête qualitative. Un focus sera proposé sur une ou plusieurs techniques d'enquêtes (cartes mentales, parcours commentés etc.)

Le travail attendu reposera sur la collecte, le traitement et l'interprétation des données qualitatives. Une attention particulière sera portée à la construction du document de restitution final.

Le TD se conclura avec une approche réflexive autour des outils et les méthodes mobilisés en géographie.



(source : rawpixel.com, Freepik)



**BLOC TRANSVERSAL**

**UE Projet professionnel et langues (3 ECTS)**

**EC - Langues : choix 1 Anglais (20h TD)  
ou choix 2 Espagnol (20h TD)**

*Intervenant(e)s : María Nieves TERRON  
VAZQUEZ et un(e) autre intervenant(e)*

Les enseignements de langue (anglais ou espagnol au choix) sont conçus en articulation avec les objets et les perspectives de la géographie, à partir de lectures de texte et d'échanges oraux.



## BLOC COMPLÉMENTAIRE

### UEC - Spécialisations disciplinaires (6 ECTS) - 2 UEC spécialisation disciplinaire au choix parmi 3

#### UEC - Enjeux agricoles contemporains (30h TD)

*Intervenants : Christine MARGETIC, Arnaud BOUTIN*

Se nourrir implique de produire: les agricultures sont essentielles à la vie. La question est sous quelle formes, selon quels modèles agricoles, pour répondre à quels enjeux ?? Le sujet est complexe car il implique de multiples acteurs (mondes agricoles, politiques, citoyens) et varie selon les lieux et les échelles d'analyse.

Dans le cadre de ce TD seront ciblées trois entrées qui reflètent des questions de société.

Temps 1 : les enjeux agricoles au cœur de la transition socio-écologique. Penser les grands équilibres agricoles (à l'échelle planétaire) est une nécessité, mais cela suppose une compréhension des termes (par exemple, transition : adaptation, mutation, rupture, urgence ?) et des échelles d'intervention.

Temps 2 : faut-il encore du sol agricole ? La terre agricole est à la fois un bien commun et un outil géopolitique, mis en concurrence avec d'autres usages et source d'éventuels conflits. De l'échelle monde à la parcelle, l'optique sera d'une part de cerner la dynamique des surfaces utilisées et d'autre part de comprendre les politiques conduites surtout depuis les années 2000 à partir de quelques exemples ciblés.

Temps 3 : faut-il encore de l'élevage bovin ? Le rapport de la Cour des comptes est formel, mais quelles implications aurait cette disparition ? Après avoir abordé en particulier les liens entre élevage et environnement, un approfondissement sera opéré autour de la race bovine nantaise.

La semaine de terrain sera articulée autour de ces deux derniers points.

La bibliographie sera distribuée en début d'année.

#### UEC - Évolution et gestion des espaces naturels (30h TD)

*Intervenantes : Louise QUINIO, Françoise DEBAINÉ*

Le cours portera sur la dynamique des milieux naturels et ses facteurs, avec un focus sur plusieurs notions essentielles à sa compréhension : artificialisation, état de conservation, restauration, résilience, continuité écologique (trame verte et bleue, corridor, etc.) et protection. Les méthodes d'observation et d'analyse des changements seront appréhendées à partir d'échelles et de temporalités diverses. Plusieurs types de milieux seront en particulier abordés pour mettre en évidence ces notions et ces méthodes, comme les milieux aquatiques (cours d'eau et zones humides) ou encore les marais maritimes.

### UEC - Géographie sociale et culturelle (30h TD)

*Intervenants : Claire GUIU, François MADORÉ, Jean RIVIÈRE, Nicolas RAIMBAULT, Claire BURBAN*

L'objectif de ce cours est de présenter les approches et objets de recherche emblématiques de la géographie sociale et culturelle. Il est construit dans le prolongement du cours de « géographie sociale des mondes urbains et ruraux » de semestre 3 et du cours « épistémologie et d'histoire de la géographie » du semestre 5.

Après une introduction générale centrée sur un rappel historique de l'émergence puis de la consolidation de ces deux courants dans la géographie française, les enseignants-chercheurs présenteront leurs propres objets de recherche, donnant à voir des aperçus des recherches en cours ou récentes : division sociale de l'espace et ségrégation, inégalités scolaires, flux migratoires, géographie du travail, géographie des mondes populaires, géographie électorale, géographie des mobilisations, approches non-représentationnelles, géographie sensible. Ce cours offrira donc un panorama des recherches travaillées au sein de l'unité de recherche ESO « Espaces et sociétés ».

### EC - Atelier de terrain (20h TD)

*Intervenants des options*

En Licence 3, les EC d'ateliers de terrain sont adossés aux options. Un atelier sera donc proposé dans chacune des options : « Enjeux agricoles contemporains » ; « Évolution et gestion des espaces naturels » ; « Géographie sociale et culturelle ».

**Attention, les étudiant-e-s choisissent deux options mais ne réalisent leur atelier de terrain que dans l'une des deux.**

### EC - Ateliers dirigés

*Coordinatrice : Agnès BALTZER*

Ce cours est consacré à la réalisation d'une monographie sur l'ensemble de l'année. Consignes précises sur MADOC/Informations générales L3.



## UEC - Ouvertures bi-disciplinaires (3 ECTS) - 1 UEC au choix parmi 3

### UEC - Mondes urbains (22h CM)

*Intervenants : Bernard FRITSCH, Jérôme WILGAUX*

Le cours propose de confronter, sur des thématiques relatives à la structuration et au fonctionnement des villes et réseaux urbains, une approche historique centrée sur la période antique (le développement urbain au Proche-Orient et en Méditerranée, du 4<sup>e</sup> millénaire avant notre ère jusqu'aux villes romaines), et une approche géographique centrée sur les grandes agglomérations d'Europe occidentale au cours de la période contemporaine (XIX<sup>e</sup>-XX<sup>e</sup> siècle). Les séquences sont alternées de manière à traiter un thème par quinzaine : (a) Notions de villes, réseaux urbains, grandes agglomérations et métropoles ; (b) Leur organisation spatiale et à leur délimitation ; (c) Habitat et organisation des espaces résidentiels ; (d) Croissance urbaine et planification du développement urbain ; (e) Équipements, services urbains et réseaux de transport ; (f) Administration et gouvernance.

### UEC - Danse et espace(s) (20h CM)

*Intervenants : Christèle ALLÈS, Jean GADÉ*

Le corps est notre premier moyen d'appréhension mais aussi de compréhension et d'interprétation de l'espace qui nous entoure. Corps sensible qui perçoit notre environnement par la vue, le toucher, l'ouïe, l'odorat ; qui ressent et mesure la proximité ou la distance aux autres et aux lieux ; corps en mouvement qui arpente la terre, engage des interactions, affirme une présence ou se rétracte, se voile, s'invisibilise. Ce sont ces différentes dimensions du corps dans l'espace que nous souhaitons explorer dans ce cours, à travers une réflexion et une mise en pratique de la diversité des interactions entre danse et géographie. La danse propose en effet une exploration et une écriture de l'espace propice à l'approfondissement de la réflexion épistémologique en géographie.

Comment peut-on penser l'espace à travers la mise en mouvement du corps ? Issues de l'art institutionnel ou des pratiques populaires, que nous disent les pratiques dansées des manières d'habiter l'espace, souvent espace scénique mais aussi parfois paysages, espaces urbains, architectures ?

Si le cours s'intéressera à la géographie de la danse, au croisement entre géographies culturelle, politique et sociale, il cherchera également à explorer ce que la danse peut apporter à la géographie, à travers l'analyse de productions dansées, la mobilisation des outils de la danse pour observer et penser l'espace (notation des mouvements par exemple), mais aussi la mise en mouvement du corps dans le cadre d'ateliers de pratique.

### UEC - Métiers de l'enseignement : stage de découverte 2/2 (20h TD)

*Intervenant : Pierre-Yves LE BERRE*

Les séances se centreront sur la pratique disciplinaire de l'histoire, de la géographie et de l'enseignement moral et civique (EMC). Seront notamment abordés :

- les programmes (nature légale, acteurs et enjeux politiques de la fabrique des programmes et des contenus d'enseignement en Histoire/Géographie et EMC) .
- une première approche des pratiques didactiques et pédagogiques (avec des études de productions d'élèves, des analyses de manuels, des fiches de préparation de séances et de séquences, etc.)
- les principales notions permettant de comprendre le référentiel des compétences, base de la formation des professeurs.

Des outils d'observation seront donnés afin de permettre aux étudiant·e·s de construire une analyse critique sur ces différentes problématiques, en amont du stage d'une semaine en établissement. Après le stage les séances seront consacrées à la réalisation d'un rapport réalisé en groupe.

# Vie étudiante - Informations générales

## Étudier à l'étranger : les échanges ERASMUS et CREPUQ

L'agence SOCRATES-ERASMUS est un organisme relevant de la Commission Européenne, qui accorde aux étudiants des bourses de mobilité entre les universités de l'Union Européenne. Elles sont régies par des accords bilatéraux renouvelés chaque année entre départements universitaires, fixant le nombre de candidatures autorisées. Les étudiants ont la possibilité de profiter de ces échanges dans le cadre de stages ou de séjours d'études.

L'IGARUN entretient des accords d'échanges bilatéraux ERASMUS avec 13 départements de géographie d'universités européennes et dispose d'une à quatre bourses selon les destinations :

- *Allemagne (2) : Kiel et Tübingen : Christian-Albrechts-Universität zu Kiel / Universität des Saarlandes, Université de Tübingen*

- *Espagne (4) : Universidad Pablo de Olavide (Séville) / Universidad de Valladolid / Universidad de Zaragoza / Universidad de Santiago de Compostela*

- *Finlande (1) : Turun yliopisto (University of Turku)*

- *Royaume-Uni (2, sous réserve) : University of Ulster (Coleraine) / University of Plymouth*

- *Islande (1, Master uniquement) : University of Akureyri*

- *Italie (1) : Università degli studi di Perugia*

- *Norvège (1) : Universitetet i Bergen*

- *Portugal (1) : Universidade Nova de Lisboa*

La bourse d'études Erasmus peut être attribuée à un étudiant effectuant une partie de ses études (de trois mois à un an) dans un autre établissement européen dans le cadre d'un échange inter-établissements. Son montant varie entre 150€ et 300€ par mois en fonction du pays de destination. Elle peut être complétée par une bourse Tope-partenaire attribuée par la région des Pays de la Loire. Les étudiants boursiers sur critères sociaux conservant le bénéfice de leur bourse à l'étranger et peuvent obtenir une bourse supplémentaire de mobilité du Ministère de l'Éducation Nationale. Une bourse Erasmus-stage peut également être versée. Son mon-

tant varie entre 300€ et 450€ par mois en fonction du pays de destination. Son attribution n'est pas automatique.

Les droits d'inscription universitaire sont versés à l'Université de départ, sans frais d'inscription supplémentaire dans le pays d'accueil. L'étudiant continue de bénéficier de la protection sociale du pays de départ (soins, maladie). Des cours de langues sont proposés par Nantes Université et les Universités d'accueil (se renseigner auprès des universités). Les enseignements sont assurés en anglais dans les universités norvégiennes, islandaises, turques et finlandaises.

Le dossier de candidature est à télécharger chaque année à partir de la fin du mois de mars sur le site de l'Université. Pour toute candidature, il est important de contacter le responsable pédagogique des échanges ERASMUS de l'IGARUN, ainsi que la responsable administrative, Madame Hélène JAFFRAIN (bâtiment Censive). Les départs sont conditionnés par le succès aux examens dès la première session.

La bourse peut être accordée pour un ou deux semestres, à partir de la licence 2. Mais la validation de l'année universitaire est toujours conditionnée par le suivi d'un nombre d'unités d'enseignements correspondant à 60 ECTS. Il est possible de candidater à une bourse ERASMUS en année de master 1 ou de master 2. Le mémoire, dirigé par des enseignants de l'IGARUN sur un sujet concernant le pays d'accueil et bénéficiant des conseils d'un tuteur local, est soutenu au retour à l'IGARUN et représente 26 ECTS. Il est par ailleurs préférable de séjourner deux semestres complets dans les universités d'accueil, pour garantir l'efficacité des études et faciliter la gestion de l'année universitaire.

L'étudiant fournit un relevé de notes, un certificat d'assiduité et un rapport de séjour à son retour à Nantes Université. Il est conseillé de s'informer au préalable, par internet, sur les cursus universitaires, les exigences linguistiques des universités d'accueil et les conditions d'hébergements (qui varient selon les établissements).

**Enseignante référente à l'IGARUN :**  
**Claire GUIU**

*claire.guiu@univ-nantes.fr*

**Correspondante relations  
internationales du Pôle Humanités :**

**Hélène JAFFRAIN**

*helene.jaffrain@univ-nantes.fr*

## Faire un stage volontaire

Si vous souhaitez effectuer un stage volontaire d'**au minimum 15 jours** pendant votre année universitaire, vous devez impérativement **remplir une convention de stage** et obtenir **l'accord du responsable d'année** pour la réalisation du stage.

Il faut prévoir un délai de deux semaines pour le traitement de votre dossier.

Une **nouvelle procédure** sera mise en place à la rentrée 2024.

L'IGARUN vous en informera dès que possible.

### MÉMO stage :

**NE COMMENCER PAS UN STAGE SANS  
LES CONVENTIONS SIGNÉES PAR  
TOUTES LES PARTIES**

Les étudiants qui partent en stage à l'étranger doivent obligatoirement s'enregistrer sur la plateforme **Mobility Online** :

<https://intraetu.univ-nantes.fr/partir-a-letranger/mobility-online-la-plateforme-de-candidature-aux-programmes-de-mobilite-sortante>



## Des problèmes de santé ? Les structures relais de Nantes Université

### **J'ai besoin d'un suivi médical**

Service de santé des étudiants  
Infirmières et médecins du S.U.M.P.P.S  
Maison des Services Universitaires  
110 boulevard Michelet BP 32238  
44 322 NANTES cedex 3  
02 40 37 10 50 (/69)  
[univ-nantes.contactsante.fr](http://univ-nantes.contactsante.fr)

### **Je suis victime ou témoin d'une situation de harcèlement**

Cellule d'écoute contre le harcèlement à  
Nantes Université  
0800 711 260  
[ecoute-signalement@univ-nantes.fr](mailto:ecoute-signalement@univ-nantes.fr)

### **Je ne me sens pas bien, seul, déprimé**

Psychologues du service de santé des étudiants  
Maison des Services Universitaires  
110 boulevard Michelet BP 32238  
44 322 NANTES cedex 3  
02 40 37 10 50 (/69)

## Besoin d'aide ? Les structures relais de Nantes Université

### Je ne trouve pas de logement

Le C.R.O.U.S  
2 Boulevard Guy Mollet  
44 300 NANTES  
02 40 37 13 13

*ou*

### Assistantes sociales du Service de santé des étudiants (S.U.M.P.P.S)

Maison des Services Universitaires  
110 boulevard Michelet BP 32238  
44 322 NANTES cedex 3  
02 40 37 10 99  
[social.sumpss@univ-nantes.fr](mailto:social.sumpss@univ-nantes.fr)

### Je suis un étudiant en situation de handicap

#### Relais handicap - Stéphane BRUNAT

Maison des Services Universitaires  
110 boulevard Michelet BP 32238  
44 322 NANTES cedex 3  
02 40 37 10 36  
[relais.handicap@univ-nantes.fr](mailto:relais.handicap@univ-nantes.fr)

### Je concilie études et emploi et/ou j'ai besoin d'un régime particulier (DA, 1/3 temps, sportif de haut niveau)

Scolarité Lettres, langues, Sciences Humaines et Sociales via le formulaire mis à votre disposition sur le site internet – onglet contacts.

### Je recherche de l'information sur les formations et sur les métiers

#### SUIO - Centre de documentation

Maison des services Universitaires  
110 boulevard Michelet BP 32238  
44 322 NANTES cedex 3  
02 40 37 10 00  
[suio@univ-nantes.fr](mailto:suio@univ-nantes.fr)

### J'ai besoin d'aide pour construire mon projet professionnel, pour choisir ma filière

Maison des Services Universitaires  
110 boulevard Michelet BP 32238  
44 322 NANTES cedex 3  
02 40 37 10 00  
[suio@univ-nantes.fr](mailto:suio@univ-nantes.fr)

### Je souhaite partir étudier à l'étranger

Maison des Échanges Internationaux et de la Francophonie (MEIF) :  
**Urzula PHELEP, Franck POINTEAU**  
15 Chaussée de la Madeleine  
44 000 NANTES  
+33 253 462 162  
[international@univ-nantes.fr](mailto:international@univ-nantes.fr)

### Je suis étudiant étranger

Maison des Échanges Internationaux et de la Francophonie (MEIF)  
**Lucie MORAND, Patricia TORRES**  
15 Chaussée de la Madeleine  
44 000 NANTES  
+33 253 462 162  
[international@univ-nantes.fr](mailto:international@univ-nantes.fr)

## Le PIX

PIX est un projet public de plateforme en ligne d'évaluation et de certification des compétences numériques. Le service est accessible gratuitement et ouvert à tous les francophones.

Son objectif est d'accompagner l'élévation du niveau général de connaissances et de compétences numériques et ainsi de préparer la transformation digitale de l'ensemble de notre société et de notre économie.

Pour plus d'infos : <https://pix.fr/>

### Mesurer ses compétences numériques

PIX permet d'obtenir un profil de compétences associé à un score global sur 1024 pix. En conformité avec le cadre de référence européen DIGCOMP, PIX évalue les compétences numériques sur 8 niveaux et 5 grands domaines :

- informations et données ;
- communication et collaboration ;
- création de contenu ;
- protection et sécurité ;
- environnement numérique.

Les épreuves évaluent les connaissances mais également les savoir-faire et la capacité à identifier les enjeux du numérique.

Des modalités innovantes d'évaluation sont proposées, dépassant le cadre habituel des QCM et privilégiant la mesure *in vivo* de compétences à partir d'activités réalisées dans leur environnement numérique réel : interactions, manipulations de fichiers, résolutions de problèmes, productions créatives, évaluations par les pairs, etc.



### Développer ses compétences numériques

Les apports de PIX au développement des compétences de chacun sont triples :

1. PIX permet d'apprendre en se testant. Une part importante des épreuves PIX sont conçues sous la forme de défis à relever au cours desquels on développe ses compétences.
2. En s'appuyant sur les résultats des épreuves, PIX offre également des recommandations ciblées de formation.
3. Les équipes pédagogiques peuvent suivre l'évolution des compétences des étudiants, et concevoir des stratégies de formation sur mesure.

Pour témoigner des progrès de manière continue et stimulante, les utilisateurs disposent d'un compte personnel sécurisé qui leur permet de faire valoir leurs nouveaux acquis à leur rythme et tout au long de la vie.

### Valoriser ses compétences numériques

PIX propose, de manière optionnelle, un mode « certifiant », permettant d'obtenir une certification officielle fiable et reconnue par l'éducation nationale, l'enseignement supérieur et le monde professionnel. Ce test complémentaire nécessite une passation en présentiel en conditions d'examen à l'université.

## Inscrivez-vous aux activités sportives proposées par le SUAPS (Service Universitaire des Activités Physiques et Sportives) de Nantes Université

### En pratiques non évaluées

Vous pouvez venir pratiquer jusqu'à 3 activités parmi un choix large (+ de 50 activités) et plus de 250 créneaux répartis dans la semaine.

On y retrouve les activités aquatiques, artistiques, de bien-être, de la forme, les sports collectifs, les sports de raquettes, les sports de combat, les activités acrobatiques et les activités de pleine nature.

Pour les modalités d'inscription, rendez-vous sur : <https://www.univ-nantes.fr/sepanouir-sur-les-campus/sport>

Les brochures sont disponibles dès la fin août au secrétariat du SUAPS situé 3 boulevard Guy Mollet à Nantes.

### Défendez les couleurs de Nantes Université dans les compétitions universitaires

Les équipes sont formées pour représenter l'Université à tous les niveaux de compétition : local, académique, national et interna-

tional en fonction de votre niveau, vos souhaits et disponibilités.

Rejoignez les équipes sportives de l'Université avec l'association sportive de Nantes Université (ASUN). Demandez votre licence FFSU lors de votre inscription au SUAPS.

### Sport de haut niveau

Un dispositif spécifique est réservé aux sportives de haut niveau inscrit-es sur les listes du ministère de la jeunesse et des sports en élite, senior, jeune ou en centre de formation agréé des clubs professionnels.

Les étudiant-es inscrit-es dans les sections sportives universitaire (SSU) ou ayant un niveau de pratique national peuvent bénéficier de ce dispositif sous réserve de l'acceptation de leur dossier.

Toute l'info sur le sport de haut niveau à l'université:

<https://www.univ-nantes.fr/sepanouir-sur-les-campus/sport/sport-de-haut-niveau>



(crédit photo : Nantes Université)

# Notes

A series of horizontal dotted lines for writing notes.

# Notes

A series of horizontal dotted lines for writing notes.

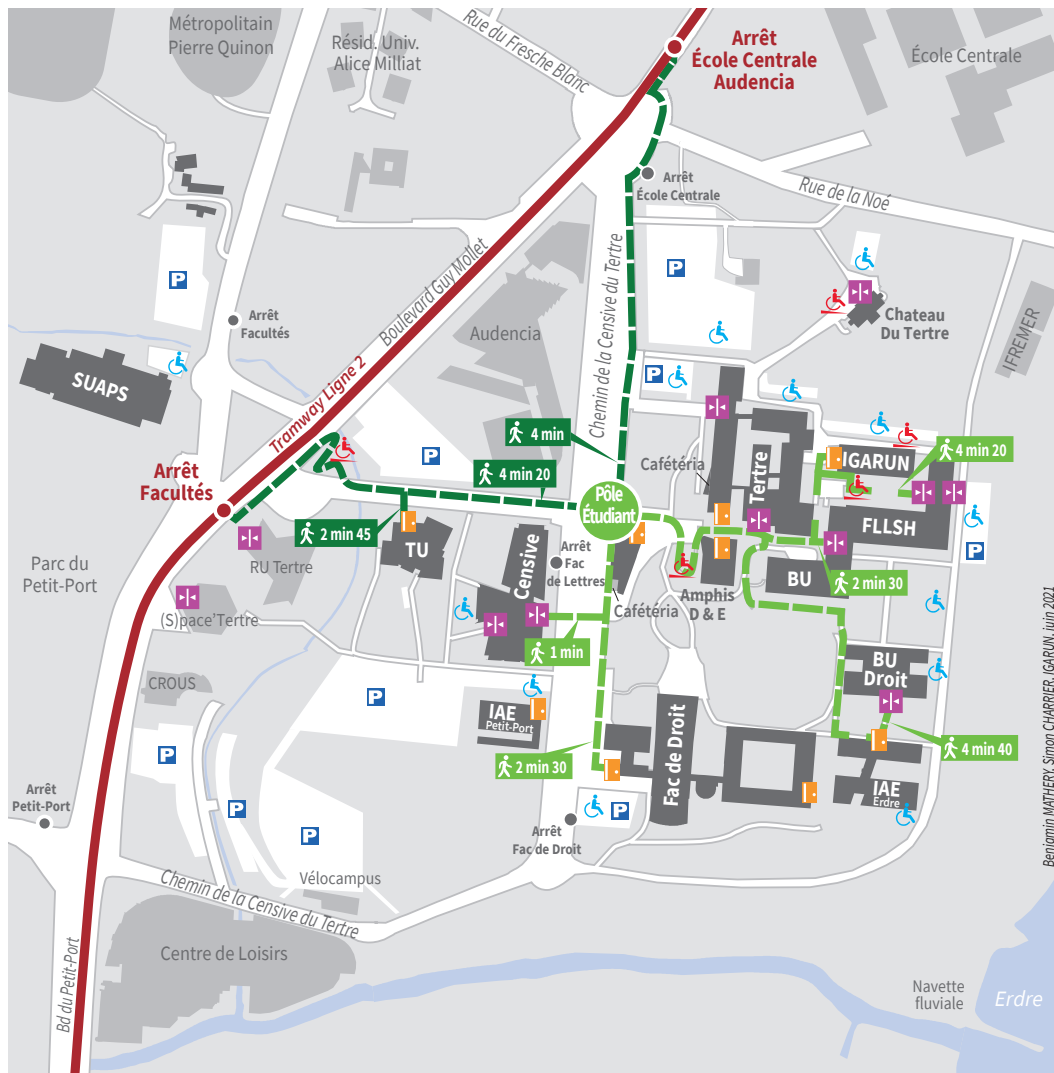
**IN**

**U**



# Campus Tertre

## Accessibilité



Benjamin MATHÉRY, Simon CHARRIER, IGARUN, juin 2021

### Itinéraires recommandés

- depuis les arrêts de tram
- depuis le pôle étudiant

### Temps de trajet associés

- 4 min 20 depuis les arrêts de tram
- 4 min 40 depuis le pôle étudiant

- Portes automatiques
- Portes manuelles
- Rampes d'accès

- Places PMR
- Parking